

Instrucciones de instalación

1. Tableros

Páginas 2 a 8

2. Baldosas

Páginas 9 a 16

3. Espiga

Páginas 17 a 30

1. Tableros

INSTRUCCIONES PARA LA COLOCACIÓN

TABLONES DE PARQUETVINYL
CON CONTRASUELO INTEGRADO

¡Gracias por elegirnos! Si coloca su suelo nuevo de forma minuciosa y lo cuida, tendrá un aspecto perfecto durante años.

Los tablonos de Parquetvinyl son adecuados para uso residencial y comercial en interiores. Lea las instrucciones en su totalidad antes de colocar el suelo. Un suelo mal colocado anulará la garantía. Para preguntas específicas, consulte nuestra página de preguntas frecuentes en nuestro sitio web www.parquetvinyl.com.

Escanee el código QR y vea
el video de instalación:



PREPARACIÓN

SUELO EXISTENTE

Coloque el producto solo en interiores, en todos los espacios excepto :

- habitaciones donde haya un desagüe (como duchas y garajes)
- espacios continuamente húmedos, como saunas o alrededor de piscinas
- habitaciones sin calefacción en las que la temperatura desciende por debajo de los 10°C
- peluquerías (debido a los productos químicos)
- lugares en los que es inevitable el contacto frecuente con el caucho: salas de exposición de bicicletas, almacenamiento de neumáticos, ...

En el caso de un sistema de calefacción por suelo radiante recién construido en una solera nueva, haga funcionar el sistema al máximo de su capacidad antes de la instalación, con el fin de forzar cualquier humedad residual de la solera. Consulte con el proveedor del sistema de calefacción para realizar esta operación de forma segura. Apague la calefacción o la refrigeración del suelo radiante 24 horas antes de iniciar la colocación.

El resultado final depende en gran medida de la preparación del suelo existente.

El suelo debe estar limpio, plano, seco y estable. Elimine todos los residuos de yeso, pintura, adhesivos, grasa, disolventes, cera, etc. También se deben eliminar todas las formas de suelos blandos y flotantes: alfombra, fieltro perforado con punzón, linóleo, balata, vinilo no adherido, de colocación suelta, peel&stick, suelos laminados flotantes o parquet, etc. Parquetvinyl puede colocarse sobre suelos de solado, hormigón y otros revestimientos de suelos duros.

Tome precauciones adicionales cuando lo coloque sobre un suelo de madera. No coloque Parquetvinyl sobre un suelo de madera que esté puesto directamente sobre el hormigón. Los suelos de tablonos sobre vigas de madera deben ser suficientemente planos y estar fijados con firmeza. Los tablonos sueltos deben clavarse o atornillarse. Se deben sustituir los tablonos rotos, y los agujeros o grietas más grandes deben rellenarse. Compruebe que no haya carcoma ni otros insectos en el suelo. Asegúrese de que el suelo de madera permanezca ventilado para que no se pudra. También es recomendable que el suelo esté en sentido transversal a la dirección del suelo de madera original.

La desviación máxima de la planeidad del suelo es de 5 mm en una longitud de 3 m y 1 mm en una longitud de 20 cm. Deben rellenarse los agujeros y los huecos, y eliminarse las protuberancias. Si se coloca sobre un suelo de losetas, las juntas no pueden tener más de 5 mm de ancho ni más de 4 mm de profundidad. Rellene con compuesto de nivelación si es necesario.

El contrasuelo debe cumplir los siguientes criterios:

- no más del 65 % de humedad relativa a 20 °C
- temperatura del suelo mínimo 12°C
- según el método CM (medición del carburo), un máximo de 2,5 % (suelo de solado pegado con cemento) y de 0,7 % (suelos de solado de anhidrita) en habitaciones sin calefacción radiante.
- según el método CM, un máximo de 1,5 % (suelos de solado pegado con cemento) y de 0,5 % (suelos de solado de anhidrita) en habitaciones con calefacción radiante.

Si el subsuelo/las condiciones de la obra no cumplen las condiciones mencionadas, evite instalar el suelo. Realice las correcciones necesarias o póngase en contacto con su proveedor.

Parquetvinyl

by lamett

Parquetvinyl es resistente al agua, pero no es en sí mismo una barrera contra la humedad. Si su suelo no tiene aislamiento contra el vapor, coloque una lámina de aislamiento contra el vapor en toda la habitación, tirando de la lámina hasta las paredes y por encima del nivel del suelo acabado. También se recomienda colocar este tipo de láminas en habitaciones húmedas, como el baño.

MEDICIONES

Mida los espacios con cuidado y añada entre un 5 y un 10 % más para los residuos de corte. Cuanto más compleja sea la forma del espacio (salientes, columnas, etc.), más material necesitará.

¿Va a realizar la colocación en una habitación con una longitud o anchura superior a 20 metros? Asegúrese también de utilizar los perfiles necesarios para las juntas de dilatación. Si coloca los tablones en habitaciones que presentan fluctuaciones extremas de temperatura, ponga juntas de dilatación cada 10 metros.

Las habitaciones "extremas" son lugares en los que la temperatura a nivel del suelo puede subir a más de 50 °C. Esas temperaturas distan de ser la excepción cerca de ventanas grandes orientadas hacia el sur. Por tanto, la protección solar es una inversión que merece la pena, aunque solo sea para mantener agradable el clima interior.

¿Hay habitaciones de la casa que tienen calefacción por suelo radiante y otras que no? A continuación, proporcione también los perfiles de transición necesarios para separar estas salas entre sí. Las habitaciones que se calientan de forma diferente (como los baños) también pueden separarse de las habitaciones contiguas con perfiles.

Ahora conviene decidir la dirección de la colocación y ver cómo se pueden distribuir mejor los tablones a lo ancho de la habitación.

TRANSPORTE Y ALMACENAMIENTO

Los paquetes deben transportarse y almacenarse siempre en posición horizontal y sobre una superficie plana. Para evitar daños en el sistema de encaje manual, nunca coloque los paquetes en posición vertical. Tampoco los almacene en una zona muy fría (inferior a 10 °C), muy caliente (superior a 40 °C) o muy húmeda.

Si los paquetes han estado expuestos a estas temperaturas extremas durante 12 horas antes de la colocación, debe dejarlos aclimatarse en la habitación donde se van a colocar durante al menos 12 horas. Para conseguir una aclimatación óptima, no coloque los paquetes unos contra otros y asegure una temperatura ambiente entre 20 y 25 °C.

COLOCACIÓN

CAPA INFERIOR

Parquetvinyl ya tiene un contrasuelo integrado. Esto significa que puede iniciar la colocación de inmediato. Nunca utilice ningún tipo de capa base: el suelo se colocará sobre una superficie excesivamente blanda que puede dañar el sistema de encaje manual. Si, a pesar de todo, tiene que elevar el suelo existente por alguna razón, hágalo con paneles duros o material de nivelación. Si no hay barrera de vapor en el suelo de apoyo, coloque una debajo del Parquetvinyl. La lámina debe ser continua y elevarse por encima del nivel del suelo terminado. Para asegurarse de utilizar los productos o sistemas adecuados: pregunte a su distribuidor, al instalador de suelos o al contratista.

CALEFACCIÓN POR SUELO RADIANTE (AGUA, eléctricos E INFRARROJOS) Y REFRIGERACIÓN DEL SUELO

Parquetvinyl puede colocarse en suelos que cuenten con calefacción o refrigeración radiante, siempre que la temperatura de la superficie del suelo no supere nunca los 28°C, y la refrigeración del suelo no se ajuste por debajo de la temperatura del punto de rocío. Nunca cubras el suelo con una alfombra. Separe las zonas con y sin calefacción por suelo radiante entre sí con perfiles de expansión.

Parquetvinyl

by lamett

Para sistemas incorporados en el suelo de solado:

- Solo sistemas que trabajen a baja temperatura, tanto eléctricos como de agua caliente.
- Debe haber al menos 4 cm entre el Parquetvinyl y los elementos de calefacción.

Para la refrigeración del suelo:

- La refrigeración radiante debe contar con un sistema de control y seguridad que impida que la temperatura descienda por debajo del punto de rocío. Es decir, la temperatura a la que se forma la condensación entre el suelo de solado y el Parquetvinyl.

La temperatura del punto de rocío no es siempre la misma, sino que varía en función de la temperatura ambiente y la humedad relativa. Una regla general para el punto de rocío es de 18 °C con una humedad del aire normal (50-60 %) y una temperatura ambiente de 20-22 °C. Con una humedad del aire muy alta, el punto de rocío puede subir con facilidad a 22 °C. Por supuesto, no se debe utilizar la refrigeración radiante para enfriar activamente una habitación ajustando a una temperatura muy baja.

Para sistemas en la solera (eléctricos e infrarrojos):

- Estos sistemas en alfombras no deben superponerse y la potencia debe limitarse a 60 W/m². Los sistemas de alta potencia pueden desarrollar el calor demasiado rápido y dañar así el suelo.

La calefacción radiante debe haberse instalado de acuerdo con las instrucciones del proveedor y según los requisitos y las normas generales. Para ver información adicional, consulte las recomendaciones del fabricante de la calefacción o refrigeración radiante.

Apague el sistema al menos 24 horas antes de la colocación. Asegúrese de que la temperatura ambiente esté entre 20 y 25 °C durante la colocación. 24 horas después de la colocación, debe poner en marcha el sistema de forma gradual con un máximo de 5 °C al día hasta alcanzar la temperatura ambiente. Si pone en marcha el sistema a plena potencia de inmediato, el aumento rápido del calor puede dañar el suelo.

INSPECCIÓN

Antes de la colocación, compruebe que los suelos provistos tengan todos el mismo número de lote (esto figura en el embalaje). Se recomienda que utilice cajas con el mismo número de lote para cada habitación para evitar diferencias de color o brillo en el mismo suelo.

Abra los paquetes solo cuando empiece la colocación. Asegúrese de que la temperatura ambiente esté entre 20 y 25 °C durante la colocación.

Tras abrir los paquetes, los tablones pueden despedir un fuerte olor, típico de un producto nuevo. Estos olores desaparecerán después de algunas horas.

Controle cada tablón a la luz del día para ver si hay defectos o diferencias de color y brillo. Compruebe que el sistema de encaje manual no esté dañado. No se aceptarán reclamaciones por defectos en la superficie después de la colocación.

Las reclamaciones sobre diferencias de color entre las muestras vistas en el distribuidor y el suelo entregado se deben hacer antes de la colocación. Una vez colocado el suelo significa que usted ha aprobado el aspecto de los tablones.

REGLAS BÁSICAS PARA LA COLOCACIÓN

Parquetvinyl sólo debe instalarse en interiores y no en garajes, habitaciones con desagües ocultos o zonas continuamente húmedas como duchas, saunas y al borde de piscinas.

Parquetvinyl se coloca como un suelo flotante. Esto significa que el suelo siempre debe poder moverse libremente, y que la colocación del suelo es la última fase de un proyecto de construcción.

Las cocinas, islas de cocina y los muebles fijos se instalan antes de empezar a colocar Parquetvinyl. Por muebles "fijos", entendemos los muebles que están empotrados y no están destinados a ser movidos en ningún momento. Esto también se aplica a las chimeneas y estufas. Los muebles con patas pueden pesar hasta 1 tonelada; la carga puntual de las patas no puede superar los 50 kg/cm².

Siempre debe haber una junta de dilatación de 8 mm alrededor de los muebles.

En las paredes, la junta se cubre con un zócalo, y las juntas de dilatación se terminan con un perfil en T, al igual que la conexión con otros revestimientos del suelo. Si hay una diferencia de altura, utilice un perfil de transición. También debe preverse una junta de dilatación en las ventanas que bajan hasta el suelo. En estos lugares, se oculta la junta con un perfil de remate.

También debe mantener una junta de dilatación de 8 mm alrededor de columnas, tuberías y conductos, etc.

Es posible que también haya que acortar los marcos de las puertas. Utilice una pieza sobrante de tablón para serrar el marco de la puerta a la altura correcta. El espesor de la hoja de la sierra garantiza el espacio necesario entre el suelo y el marco de la puerta. Es posible que también tenga que acortar la puerta, así que téngalo en cuenta.

El zócalo se fija siempre a la pared y nunca al suelo. No utilice lechada ni sellador en la unión entre el zócalo y el suelo.

Mezcle tablonces de diferentes cajas para evitar que se coloquen tablonces más oscuros, más claros o idénticos, unos cerca de otros.

Los suelos de los locales húmedos deben estar separados físicamente de los locales adyacentes (junta de dilatación en la puerta).

Por último, decida la dirección de la colocación y tenga en mente las anchuras de la primera y última fila. Las tablas de estas filas no deben tener menos de 50 mm de ancho. Ajuste la anchura de la primera fila en consecuencia si es necesario. En pasillos estrechos, se recomienda instalar el suelo en paralelo a la longitud del pasillo.

REQUISITOS

- tacos separadores
- mazo de goma
- cinta métrica y regla plegable
- posiblemente un listón de aluminio para cortar los tablonces a lo largo
- cuchilla de usos múltiples de alta calidad o sierra caladora
- lápiz
- listón en T o escuadra

CÓMO COMENZAR Y FINALIZAR

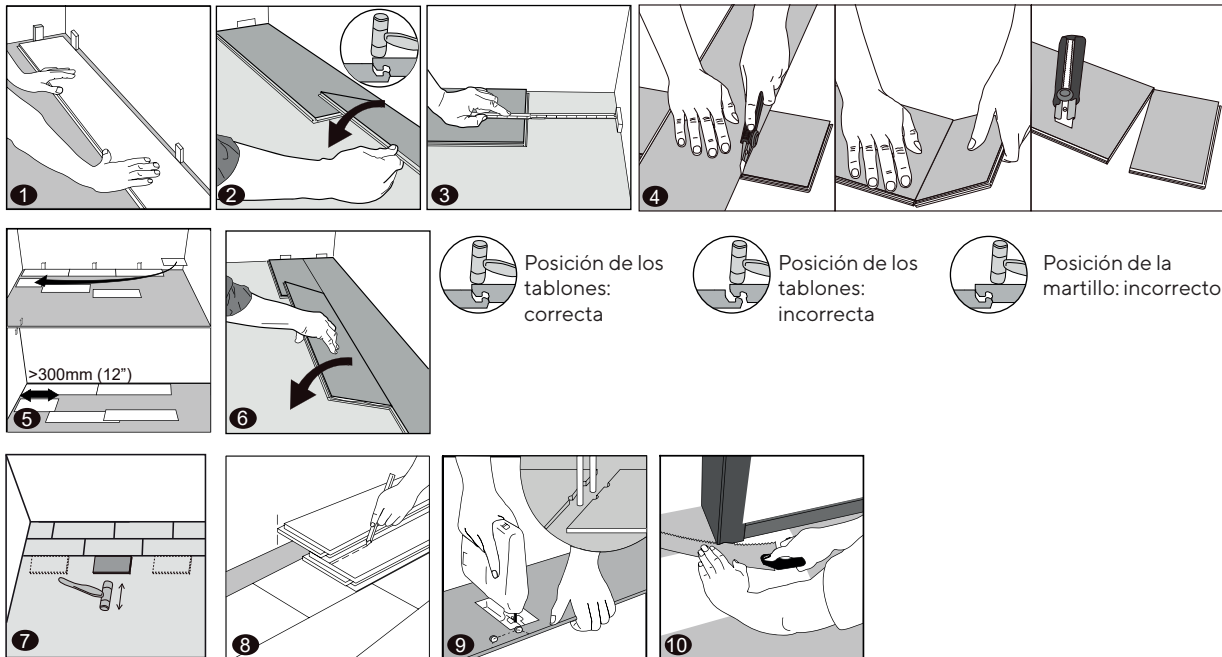
Limpie a fondo el suelo y abra los distintos paquetes.

Compruebe que los tablonces no estén dañados o tengan otros defectos.

La primera acción es la instalación de perfiles. Tendrá que instalar los perfiles de los extremos en los marcos de las ventanas o en los muebles fijos, los perfiles en T donde el suelo se encuentra con otro tipo de suelo del mismo grosor, o los perfiles de transición donde el suelo se encuentra con otro de diferente grosor. Instale primero los rieles de los perfiles atornillándolos o pegándolos. Deje siempre un espacio de dilatación entre el carril y el suelo. El propio perfil que se encaja o atornilla al final de la instalación cerrará el hueco.

Parquetvinyl

by lamett



- 1 Empiece la colocación en la esquina izquierda de la habitación y trabaje de izquierda a derecha. Coloque el primer tablón a 8 mm desde la pared utilizando los tacos separadores.
- 2 Alinee perfectamente el segundo tablón con el primero. Asegúrese de que el sistema de encaje manual en el extremo del segundo tablón quede bien colocado sobre el del primero. Golpee con el mazo de goma directamente sobre el borde corto. Compruebe que los tablonces hayan encajado correctamente y que estén alineados y sin diferencias de altura. Si todavía observa una diferencia, siga los pasos para desmontar que se encuentran más adelante en este manual.

NOTA: No fuerce el encaje manual si los extremos no están perfectamente alineados. Golpee fuertemente, no directamente sobre el borde corto con el mazo de goma. En ese caso, corre el riesgo de dañar permanentemente el sistema de encaje manual del lado corto.

- 3 Para el último tablón de la primera fila: mida la distancia desde el borde de la decoración (no del sistema de encaje manual) hasta la pared, menos la junta de dilatación de 8 mm.
- 4 Corte el tablón según el tamaño, medido desde el lado izquierdo de un tablón completo. De forma alternativa: tome un tablón completo, gírelo horizontalmente 180° y colóquelo contra el taco espaciador. Marque el punto de encuentro con el último tablón completo y corte el tablón a la medida. Si vuelve a girar el tablón cortado 180°, podrá alinearlos y encajarlos.

Tablonces de corte: coloque una escuadra sobre el tablón, la parte decorada hacia arriba, y corte varias veces sobre el tablón a lo largo de la escuadra. No corte la tabla en dos, solo haga un corte profundo en la superficie. Después puede simplemente quebrar el tablón por el corte. A continuación, corte a través del contrasuelo integrado.

- 5 Para la siguiente hilera, es mejor empezar con un tablón nuevo que se corta con una longitud de al menos 30 cm o 30 cm más corta o más larga que la tabla adyacente de la primera fila.
- 6 Sujete este tablón a un ángulo de 20-30° en el sistema de encaje manual, en el lado largo de la última fila, y deslícelo hacia la izquierda hasta el taco espaciador. Deje que el tablón baje suavemente y compruebe que ha encajado de forma correcta. Si es necesario, puede seguir golpeando suavemente con un taco o una pieza de tablón y el mazo.

- 7** **CONSEJO:** Después de colocar cada fila, utilice un taco o una pieza de tablón para golpear con firmeza los tablones sobre el lado largo. Así estará seguro de que los tablones hayan encajado de forma correcta. Debe escuchar un clic. Si observa que sigue habiendo un hueco o una diferencia de altura, desmonte el tablón. Asegúrese de no romper el sistema de encaje manual. Si sucede esto, reemplace el tablón. Si el sistema de encaje manual se rompió, es posible que aparezca un hueco entre los tablones.

Puede utilizar la pieza que queda de la primera fila para empezar la siguiente, o bien cortar de nuevo una pieza a la medida de al menos 30 cm de largo, y desde luego 20 cm más largo o más corto que el primer tablón de la última fila.

CONSEJO: no utilice inmediatamente la pieza restante de la última fila como primer tablón de la siguiente. Si lo hace, tendrá un "patrón escalonado" en el suelo. Utilice las piezas restantes de las filas anteriores de forma aleatoria como primer tablón para obtener un suelo de aspecto natural.

- 8** Tiene varias opciones para colocar la última fila:
- Mida el espacio entre la última fila (desde la decoración) hasta la pared, menos 8 mm. Transfiera esta medida al tablón y córtelo a la medida.
 - Gire el tablón horizontalmente 180° y colóquelo hacia arriba hasta el taco separador y encima de la última fila. Marque el punto de encuentro y corte el tablón a la medida.

CONSEJO: Si la pared no es completamente recta, por lo que existe el riesgo de que el suelo esté a menos de 8 mm o a una distancia demasiado grande para cubrir con un zócalo, mida en diferentes lugares. Entonces podrá cortar el tablón a la medida y la junta seguirá siendo de 8 mm. Esto también aplica a la primera fila.

- 9** Si tiene que trabajar alrededor de tuberías, lo ideal es que la tubería se encuentre en el punto de encuentro entre dos tablones. Así podrá trabajar bien alrededor de la tubería mientras se mantiene el espacio de expansión de 8 mm alrededor. Si la tubería cae inevitablemente en medio de un tablón, tendrá que serrar un trozo del tablón. Recorte este trozo para dejar espacio para la tubería y vuelva a colocarlo, posiblemente con un poco de adhesivo para mantenerlo en su sitio.

- 10** Es posible que tenga que acortar los marcos de la puerta como se describió con anterioridad. Si tiene que encajar un perfil en la puerta, recorte los tablones a la medida para dejar espacio para este perfil. Coloque cualquier perfil de manera que encaje justo debajo de la hoja de la puerta, de manera que no sea visible cuando la puerta se cierre.

Debe colocar un perfil de remate en las ventanas que llegan hasta el suelo. Téngalo en cuenta cuando corte a la medida con la sierra los tablones correspondientes.

Retire los tacos espaciadores cuando haya terminado la habitación. Ahora puede comenzar con los zócalos y los perfiles de remate.

MANTENIMIENTO

Asegúrese siempre de tener un paquete extra por si tiene que hacer una reparación en algún momento.

Se puede pisar enseguida después de la colocación. No es necesario ningún tratamiento especial después de la colocación. El suelo ya tiene un revestimiento que facilita su mantenimiento.

Por último, aspire el suelo y, si es necesario, límpielo para eliminar el polvo. Elija un producto de limpieza neutro como Easy Peasy Floor Care (sin blanqueador, sin material abrasivo, sin ingredientes que contengan cera o aceite).

Coloque una alfombrilla en las entradas para proteger el suelo de la suciedad, el agua, la arena, las piedras pequeñas y los arañazos que pueden causar. Asegúrese de que la alfombra no tenga un fondo de goma, ya que la goma y el PVC reaccionan inevitablemente y de forma irreversible entre sí.

Cuando vuelva a organizar la habitación después de la colocación, utilice protectores de fieltro debajo de las patas de los muebles (que no sean almohadillas de goma). De esa forma evita los arañazos. Las sillas de oficina deben tener ruedas blandas (tipo W) o debe colocar una alfombra protectora en el suelo. No arrastre objetos pesados por el suelo.

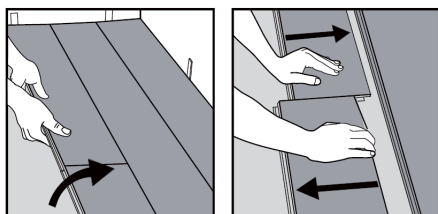
Limpie de inmediato el agua y los líquidos derramados y las marcas.

REPARACIONES

Si un tablón se daña gravemente, puede retirarlo y sustituirlo por uno nuevo. Para esto, proceda de la siguiente forma:

- Cubra los tabloncillos circundantes con cinta adhesiva para protegerlos durante las reparaciones.
- Marque el lugar donde debe cortar el tablón o la loseta.
- Ajuste una sierra circular según el espesor de los tabloncillos o utilice una multiherramienta con hoja de sierra para metal para serrar el tablón o la loseta a lo largo de las líneas que ha marcado.
- Asegúrese de no serrar los tabloncillos circundantes.
- Cuando haya terminado, el tablón debe cortarse en cuatro partes. Puede utilizar un destornillador para levantar la primera parte hacia arriba y retirarla. A continuación, puede levantar y retirar las otras tres partes. Puede hacerlo sin dañar la junta de encaje en los tabloncillos circundantes.
- Asegúrese de no dejar residuos; aspirelos si es necesario.
- Tome un nuevo tablón y retire el ranura del lado largo como del corto. Hágalo con una cuchilla para no dañar la superficie del tablón.
- Aplique "superglue" en un fino cordón en los bordes de las tablas que rodean la tabla que se va a sustituir.
- Retire de inmediato cualquier exceso de pegamento siguiendo las instrucciones del fabricante de la pegamento.
- Sostenga la nueva tabla en un ángulo de 45 grados. Deslice la lengüeta que aún está presente en la ranura de la tabla contigua existente. Baje suavemente la tabla en su lugar. Utilice un mazo de goma y un taco para golpear la nueva tabla hasta que quede completamente colocada.
- Coloque un peso sobre el tablón hasta que el pegamento se seque por completo.

DESMONTAJE



Separe toda la fila levantándola con delicadeza en un ángulo. Para separar los tabloncillos, colóquelos en el suelo y sepárelos. Si las planchas no se separan fácilmente, puede levantar ligeramente las planchas a unos 5 grados cuando las esté separando.

2. Baldosas

INSTRUCCIONES PARA LA COLOCACIÓN

LOSETAS PARQUETVINYL
CON CONTRASUELO INTEGRADO

¡Gracias por elegirnos! Si coloca su suelo nuevo de forma minuciosa y lo cuida, tendrá un aspecto perfecto durante años.

Las losetas Parquetvinyl son adecuados para uso residencial y comercial en interiores. Lea las instrucciones en su totalidad antes de colocar el suelo. Un suelo mal colocado anulará la garantía. Para preguntas específicas, consulte nuestra página de preguntas frecuentes en nuestro sitio web www.parquetvinyl.com.

Escanee el código QR y vea
el video de instalación:



PREPARACIÓN

SUELO EXISTENTE

Coloque el producto solo en interiores, en todos los espacios excepto :

- habitaciones donde haya un desagüe (como duchas y garajes)
- espacios continuamente húmedos, como saunas o alrededor de piscinas
- habitaciones sin calefacción en las que la temperatura desciende por debajo de los 10°C
- peluquerías (debido a los productos químicos)
- lugares en los que es inevitable el contacto frecuente con el caucho: salas de exposición de bicicletas, almacenamiento de neumáticos, ...

En caso de tener un sistema de calefacción por suelo radiante recién instalado en un suelo de solado nuevo, el sistema debe funcionar a máxima capacidad antes de la colocación a fin de extraer la humedad residual del suelo de solado. Consulte al proveedor del sistema de calefacción para hacerlo de manera segura. Apague la calefacción o la refrigeración radiante durante 24 horas antes de empezar con la colocación.

El resultado final depende en gran medida de la preparación del suelo existente.

El suelo debe estar limpio, plano, seco y estable. Elimine todos los residuos de yeso, pintura, adhesivos, disolventes, grasa, etc. También se deben eliminar todas las formas de suelos blandos y flotantes: alfombra, fieltro perforado con punzón, linóleo, balata, vinilo no adherido, losetas sueltas, autoadhesivos, suelos de parquet o laminados flotantes, etc. Parquetvinyl puede colocarse sobre suelos de solado, hormigón y otros revestimientos de suelos duros.

Tome precauciones adicionales cuando lo coloque sobre un suelo de madera. No coloque Parquetvinyl sobre un suelo de madera que esté puesto directamente sobre el hormigón. Los suelos de tabloncillos sobre vigas de madera deben ser suficientemente planos y estar fijados con firmeza. Los tabloncillos sueltos deben clavarse o atornillarse. Se deben sustituir los tabloncillos rotos, y los agujeros o grietas más grandes deben rellenarse. Compruebe que no haya carcoma ni otros insectos en el suelo. Asegúrese de que el suelo de madera permanezca ventilado para que no se pudra. También es recomendable que el suelo esté en sentido transversal a la dirección del suelo de madera original.

La desviación máxima de la planicidad del suelo es de 5 mm en una longitud de 3 m es 1 mm en una longitud de 20 cm. Si se coloca sobre un suelo de losetas, las juntas no pueden tener más de 5 mm de ancho ni más de 4 mm de profundidad. Si es necesario, nivele con material de nivelación.

El contrasuelo debe cumplir los siguientes criterios:

- no más del 65 % de humedad relativa a 20 °C
- temperatura del suelo mínimo 12°C
- según el método CM (medición del carburo), un máximo de 2,5 % (suelo de solado pegado con cemento) y de 0,7 % (suelos de solado de anhidrita) en habitaciones sin calefacción radiante.
- según el método CM, un máximo de 1,5 % (suelos de solado pegado con cemento) y de 0,5 % (suelos de solado de anhidrita) en habitaciones con calefacción radiante.

Si las condiciones del contrasuelo o de la colocación no cumplen con las condiciones mencionadas, no coloque el suelo. Haga las adaptaciones necesarias o póngase en contacto con su proveedor.

Parquetvinyl es resistente al agua, pero no es en sí mismo una barrera contra la humedad. Si su suelo no tiene aislamiento contra el vapor, coloque una lámina de aislamiento contra el vapor en toda la habitación, tirando de la lámina hasta las paredes y por encima del nivel del suelo acabado. También se recomienda colocar este tipo de láminas en habitaciones húmedas, como el baño.

MEDICIONES

Mida los espacios con cuidado y añada entre un 5 y un 10 % más para los residuos de corte. Cuanto más compleja sea la forma del espacio (salientes, columnas, etc.), más material necesitará.

¿Va a realizar la colocación en una habitación con una longitud o anchura superior a 20 metros? Asegúrese también de utilizar los perfiles necesarios para las juntas de dilatación. Si coloca las losetas en habitaciones que presentan fluctuaciones extremas de temperatura, deje juntas de dilatación cada 10 metros.

Las habitaciones "extremas" son lugares en los que la temperatura a nivel del suelo puede subir a más de 50 °C. Esas temperaturas distan de ser la excepción cerca de ventanas grandes orientadas hacia el sur. Por tanto, la protección solar es una inversión que merece la pena, aunque solo sea para mantener agradable el clima interior.

¿Hay habitaciones de la casa que tienen calefacción por suelo radiante y otras que no? A continuación, proporcione también los perfiles de transición necesarios para separar estas salas entre sí. Las habitaciones que se calientan de forma diferente (como los baños) también pueden separarse de las habitaciones contiguas con perfiles.

Ahora conviene decidir la dirección de la colocación y ver cómo se pueden distribuir mejor las losetas a lo ancho de la habitación.

TRANSPORTE Y ALMACENAMIENTO

Los paquetes deben transportarse y almacenarse siempre en posición horizontal y sobre una superficie plana. Para evitar daños en el sistema de encaje manual, nunca coloque los paquetes en posición vertical. Tampoco los almacene en una zona muy fría (inferior a 10 °C), muy caliente (superior a 40 °C) o muy húmeda.

Si los paquetes han estado expuestos a estas temperaturas extremas durante 12 horas antes de la colocación, debe dejarlos aclimatarse en la habitación donde se van a colocar durante al menos 12 horas. Para conseguir una aclimatación óptima, no coloque los paquetes unos contra otros y asegure una temperatura ambiente entre 20 y 25 °C.

COLOCACIÓN

CAPA INFERIOR

Parquetvinyl ya tiene un contrasuelo integrado. Esto significa que puede iniciar la colocación de inmediato. Nunca utilice ningún tipo de capa base: el suelo se colocará sobre una superficie excesivamente blanda que puede dañar el sistema de encaje manual. Si, a pesar de todo, tiene que elevar el suelo existente por alguna razón, hágalo con paneles duros o material de nivelación. Si no hay barrera de vapor en el suelo de apoyo, coloque una debajo del Parquetvinyl. La lámina debe ser continua y elevarse por encima del nivel del suelo terminado. Para asegurarse de utilizar los productos o sistemas adecuados: pregunte a su distribuidor, al instalador del suelo o al contratista.

CALEFACCIÓN POR SUELO RADIANTE (AGUA, ELÉCTRICOS E INFRARROJOS) Y REFRIGERACIÓN DEL SUELO

Parquetvinyl puede colocarse en suelos que cuenten con calefacción o refrigeración radiante, siempre que la temperatura de la superficie del suelo no supere nunca los 28°C, y la refrigeración del suelo no se ajuste por debajo de la temperatura del punto de rocío. Nunca cubras el suelo con una alfombra. Separe las zonas con y sin calefacción por suelo radiante entre sí con perfiles de expansión.

Para sistemas incorporados en el suelo de solado:

- Solo sistemas que trabajen a baja temperatura, tanto eléctricos como de agua caliente.
- Debe haber al menos 4 cm entre el Parquetvinyl y los elementos de calefacción.

Para la refrigeración del suelo:

- La refrigeración radiante debe contar con un sistema de control y seguridad que impida que la temperatura descienda por debajo del punto de rocío. Es decir, la temperatura a la que se forma la condensación entre el suelo de solado y el Parquetvinyl.

La temperatura del punto de rocío no es siempre la misma, sino que varía en función de la temperatura ambiente y la humedad relativa. Una regla general para el punto de rocío es de 18 °C con una humedad del aire normal (50-60 %) y una temperatura ambiente de 20-22 °C. Con una humedad del aire muy alta, el punto de rocío puede subir con facilidad a 22 °C. Por supuesto, no se debe utilizar la refrigeración radiante para enfriar activamente una habitación ajustando a una temperatura muy baja.

Para sistemas en la solera (eléctricos e infrarrojos):

- Estos sistemas en alfombras no deben superponerse y la potencia debe limitarse a 60 W/m². Los sistemas de alta potencia pueden desarrollar el calor demasiado rápido y dañar así el suelo.

La calefacción radiante debe haberse instalado de acuerdo con las instrucciones del proveedor y según los requisitos y las normas generales. Para ver información adicional, consulte las recomendaciones del fabricante de la calefacción o refrigeración radiante.

Apague el sistema al menos 24 horas antes de la colocación. Asegúrese de que la temperatura ambiente esté entre 20 y 25 °C durante la colocación. 24 horas después de la colocación, debe poner en marcha el sistema de forma gradual con un máximo de 5 °C al día hasta alcanzar la temperatura ambiente. Si pone en marcha el sistema a plena potencia de inmediato, el aumento rápido del calor puede dañar el suelo.

INSPECCIÓN

Antes de la colocación, compruebe que los suelos provistos tengan todos el mismo número de lote (esto figura en el embalaje). Se recomienda que utilice cajas con el mismo número de lote para cada habitación para evitar diferencias de color o brillo en el mismo suelo.

Abra los paquetes solo cuando empiece la colocación. Asegúrese de que la temperatura ambiente esté entre 20 y 25 °C durante la colocación.

Tras abrir los paquetes, las losetas pueden despedir un fuerte olor, típico de un producto nuevo. Estos olores desaparecerán después de algunas horas.

Controle cada loseta a la luz del día para ver si hay defectos o diferencias de color y brillo. Compruebe que el sistema de encaje manual no esté dañado. No se aceptarán reclamaciones por defectos en la superficie después de la colocación.

Las reclamaciones sobre diferencias de color entre las muestras vistas en el distribuidor y el suelo entregado se deben hacer antes de la colocación. Una vez que el suelo está colocado significa que usted ha aprobado el aspecto de las losetas.

REGLAS BÁSICAS PARA LA COLOCACIÓN

Parquetvinyl sólo debe instalarse en interiores y no en garajes, habitaciones con desagües ocultos o zonas continuamente húmedas como duchas, saunas y al borde de piscinas.

Parquetvinyl se coloca como un suelo flotante. Esto significa que el suelo siempre debe poder moverse libremente, y que la colocación del suelo es la última fase de un proyecto de construcción.

Las cocinas, islas de cocina y los muebles fijos se instalan antes de empezar a colocar Parquetvinyl. Por muebles "fijos", entendemos los muebles que están empotrados y no están destinados a ser movidos en ningún momento. Esto también se aplica a las chimeneas y estufas. Los muebles con patas pueden pesar hasta 1 tonelada; la carga puntual de las patas no puede superar los 50 kg/cm².

Siempre debe haber una junta de dilatación de 8 mm alrededor de los muebles.

En las paredes, la junta se cubre con un zócalo, y las juntas de dilatación se terminan con un perfil en T, al igual que la conexión con otros revestimientos del suelo. Si hay una diferencia de altura, utilice un perfil de transición. También debe preverse una junta de dilatación en las ventanas que bajan hasta el suelo. En estos lugares, se oculta la junta con un perfil de remate.

También debe mantener una junta de dilatación de 8 mm alrededor de columnas, tuberías y conductos, etc.

Es posible que también haya que acortar los marcos de las puertas. Utilice una pieza sobrante de tablón para serrar el marco de la puerta a la altura correcta. El espesor de la hoja de la sierra garantiza el espacio necesario entre el suelo y el marco de la puerta. Es posible que también tenga que acortar la puerta, así que téngalo en cuenta.

El zócalo se fija siempre a la pared y nunca al suelo. No utilice lechada ni sellador en la unión entre el zócalo y el suelo.

Mezcle losetas de diferentes cajas para evitar que se coloquen losetas más oscuras, más claras o idénticas, unas cerca de otras.

Los suelos de los locales húmedos deben estar separados físicamente de los locales adyacentes (junta de dilatación en la puerta).

Por último, determine la dirección de la colocación y tenga en mente las anchuras de la primera y última fila. Los tabloncillos de estas filas no pueden tener menos de 50 mm de ancho. Si es necesario, deberá ajustar el ancho de la primera fila. En pasillos estrechos, se recomienda colocar las tablas a lo largo y paralelas al pasillo.

Parquetvinyl

by lamett

REQUISITOS

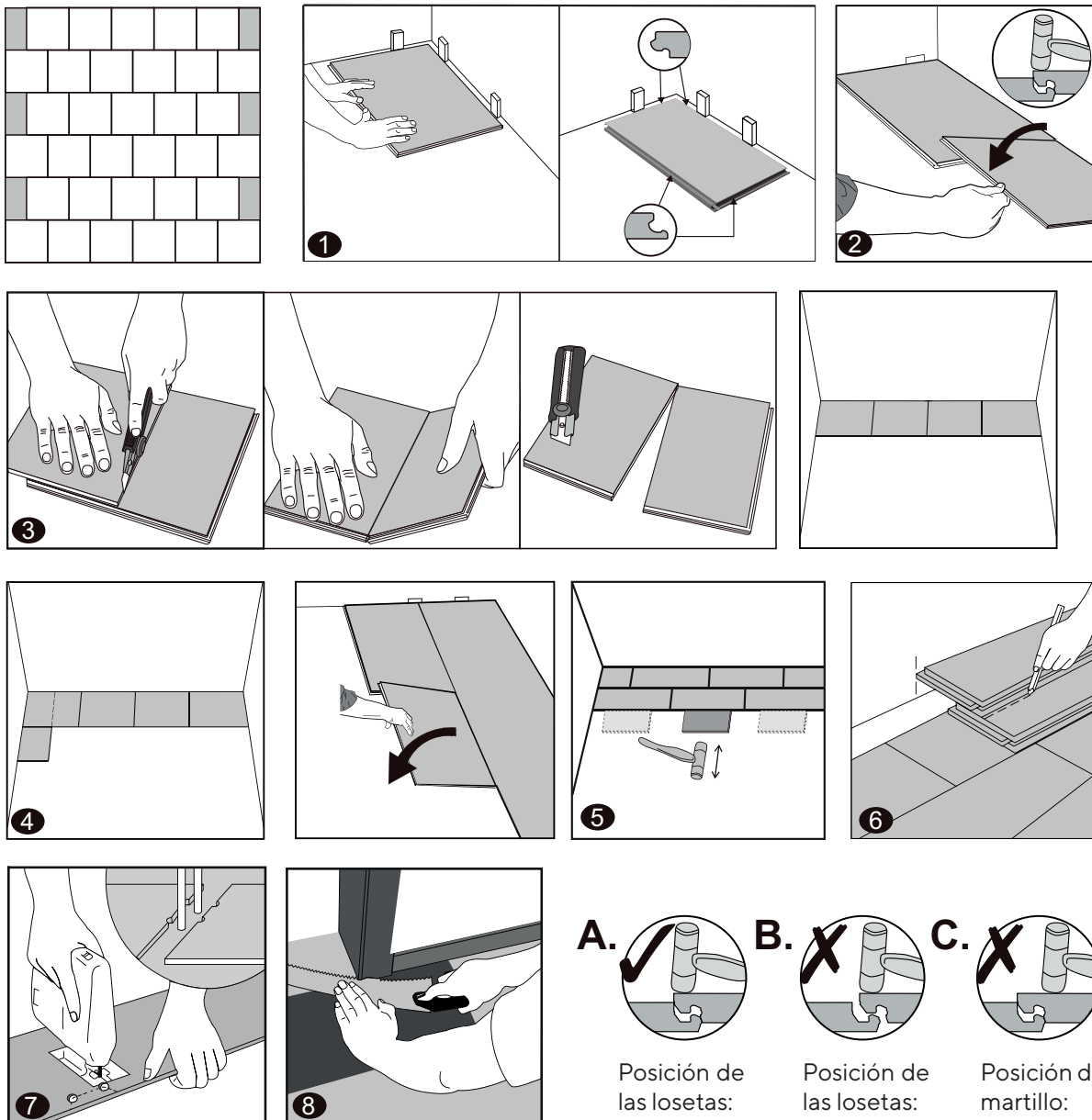
- tacos separadores
- mazo de goma
- cinta métrica y regla plegable
- posiblemente un listón de aluminio para cortar los tablones a lo largo
- cuchilla de usos múltiples de alta calidad o sierra caladora
- lápiz
- listón en T o escuadra

CÓMO COMENZAR Y FINALIZAR (APAREJO DE SOGA)

Limpie a fondo el suelo y abra los distintos paquetes.

Compruebe que las losetas no estén dañadas o tengan otros defectos.

La primera acción es la instalación de perfiles. Tendrá que instalar los perfiles de los extremos en los marcos de las ventanas o en los muebles fijos, los perfiles en T donde el suelo se encuentra con otro tipo de suelo del mismo grosor, o los perfiles de transición donde el suelo se encuentra con otro de diferente grosor. Instale primero los rieles de los perfiles atornillándolos o pegándolos. Deje siempre un espacio de dilatación entre el carril y el suelo. El propio perfil que se encaja o atornilla al final de la instalación cerrará el hueco.



Parquetvinyl

by lamett

- 1 Empiece la colocación en la esquina izquierda de la habitación y trabaje de izquierda a derecha. Coloque la primera loseta a 8 mm de la pared utilizando los tacos separadores.
- 2 Alinee perfectamente la segunda loseta con la primera. Asegúrese de que el sistema de encaje manual en el extremo de la segunda loseta quede bien colocado sobre el de la primera. Compruebe que las losetas hayan encajado correctamente y que estén alineadas y sin diferencias de altura. Si todavía observa una diferencia, siga los pasos para desmontar las losetas que se encuentran más adelante en este manual.

NOTA: No fuerce el encaje manual si los extremos no están perfectamente alineados. En ese caso, corre el riesgo de dañar permanentemente el sistema de encaje manual del lado corto.

- 3 Para la última loseta de la primera fila: mida la distancia desde el borde de la decoración (no del sistema de encaje manual) hasta la pared, menos la junta de dilatación de 8 mm. Corte la loseta según el tamaño, medido desde el lado izquierdo de una loseta completa.
De forma alternativa: tome una loseta completa, gírela horizontalmente 180° y colóquela contra el taco espaciador. Marque el punto de encuentro con la última loseta completa y corte la loseta a la medida. Si vuelve a girar la loseta cortada 180°, podrá alinearla y encajarla.

Corte de losetas: coloque una escuadra sobre la loseta con la parte decorada hacia arriba, y corte varias veces sobre la loseta a lo largo de la escuadra. No corte la loseta en dos, solo haga un corte profundo en la superficie. Después puede simplemente quebrar la loseta por el corte. A continuación, corte a través del contrasuelo integrado. Las losetas de 1230 x 615 mm son más difíciles de cortar debido a su espesor y tamaño. Se recomienda utilizar una sierra de mano o de calar.

- 4 Para la siguiente fila, comience con una nueva loseta cortada de modo tal que el ángulo comience en la mitad de la loseta adyacente en la fila anterior.
Sujete esta loseta a un ángulo de 20-30° en el sistema de encaje manual, en el lado largo de la última fila, y deslícela hacia la izquierda hasta el taco espaciador. Deje que la loseta baje suavemente y compruebe que ha encajado de forma correcta. Si es necesario, puede seguir golpeando suavemente con un taco o un trozo de loseta y el mazo.
- 5 **CONSEJO:** Después de colocar cada fila, utilice un taco o un trozo de loseta para golpear con firmeza las losetas sobre el lado largo. Así estará seguro de que las losetas han encajado de forma correcta. Debe escuchar un clic. Si observa que sigue habiendo un espacio o una diferencia de altura, desmonte la loseta. Asegúrese de no romper el sistema de encaje manual. Si sucede esto, reemplace la loseta. Si el sistema de encaje manual se rompió, es posible que aparezca un hueco entre las losetas.

Para la tercera fila, comience de nuevo con una loseta de las mismas dimensiones que la primera loseta de la primera fila.

- 6 Tiene varias opciones para colocar la última fila:
 - Mida el espacio entre la última fila (desde la decoración) hasta la pared, menos 8 mm. Transfiera esta medida a la loseta y córtela a la medida.
 - Gire la loseta horizontalmente 180° y colóquela hacia arriba hasta el taco separador y encima de la última fila. Marque el punto de encuentro y corte la loseta a la medida.

CONSEJO: Si la pared no es completamente recta, por lo que existe el riesgo de que el suelo esté a menos de 8 mm o a una distancia demasiado grande para cubrir con un zócalo, mida en diferentes lugares. Entonces podrá cortar la loseta a la medida y la junta seguirá siendo de 8 mm.

- 7 Si tiene que trabajar alrededor de tuberías, lo ideal es que la tubería se encuentre en el punto de encuentro entre dos losetas. Así podrá trabajar bien alrededor de la tubería mientras se mantiene el espacio de expansión de 8 mm. Si la tubería cae inevitablemente en medio de una loseta, tendrá que serrar un trozo de la loseta. Recorte este trozo para dejar espacio para la tubería y vuelva a colocarlo, posiblemente con un poco de adhesivo para mantenerlo en su sitio.
- 8 Es posible que tenga que acortar los marcos de la puerta como se describió con anterioridad. Si tiene que encajar un perfil en la puerta, recorte las losetas a la medida para dejar espacio para este perfil. Coloque cualquier perfil de manera que encaje justo debajo de la hoja de la puerta, de manera que no sea visible cuando la puerta se cierre.

Parquetvinyl

by lamett

Debe colocar un perfil de remate en las ventanas que llegan hasta el suelo. Téngalo en cuenta cuando corte las losetas correspondientes a medida: siempre deje un espacio de dilatación de 8 mm entre la loseta y el riel de base del perfil. El perfil cubrirá la junta de dilatación.

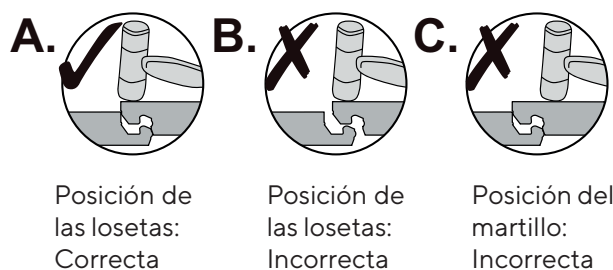
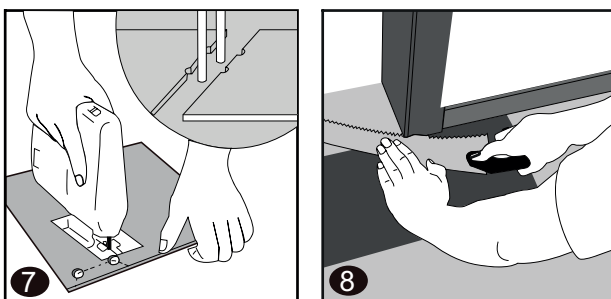
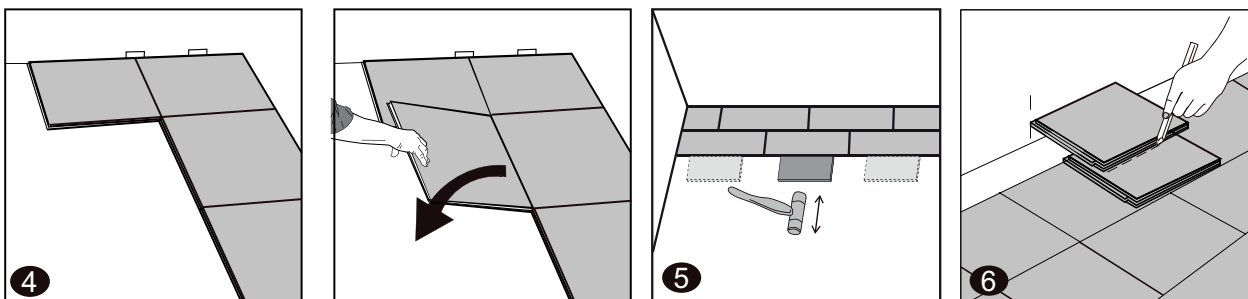
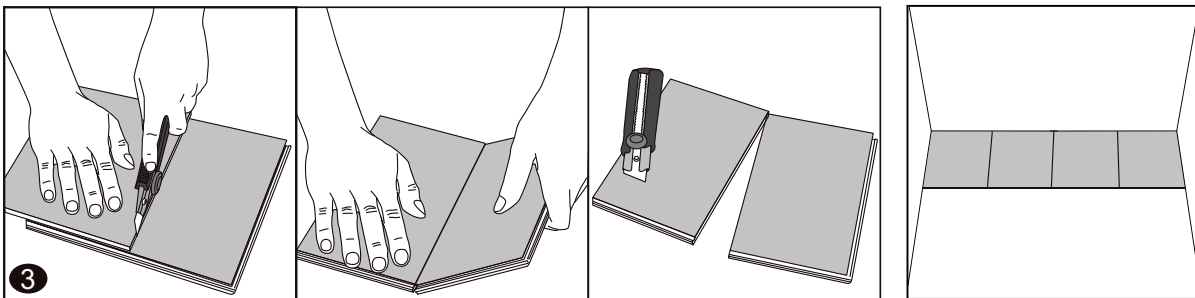
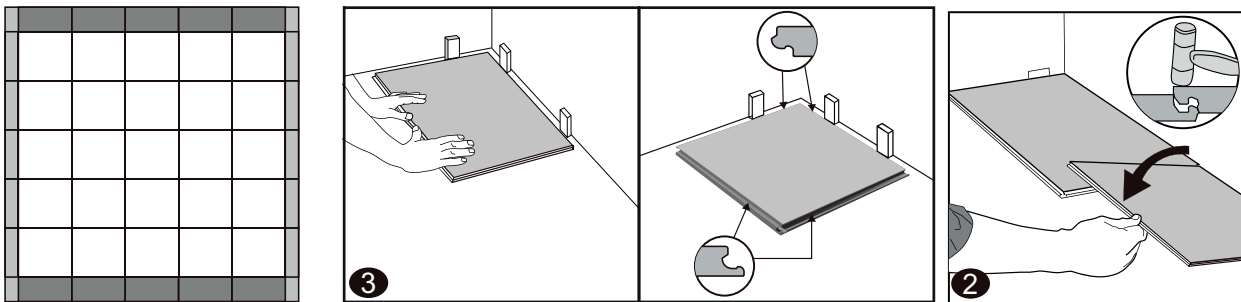
Retire los tacos espaciadores cuando haya terminado la habitación. Ahora puede comenzar con los zócalos y los perfiles de remate.

CÓMO COMENZAR Y FINALIZAR (ALINEADAS, para losetas cuadradas)

Limpie a fondo el suelo y abra los distintos paquetes.

Compruebe que las losetas no estén dañadas o tengan otros defectos.

La primera acción es la instalación de perfiles. Tendrá que instalar los perfiles de los extremos en los marcos de las ventanas o en los muebles fijos, los perfiles en T donde el suelo se encuentra con otro tipo de suelo del mismo grosor, o los perfiles de transición donde el suelo se encuentra con otro de diferente grosor. Instale primero los rieles de los perfiles atornillándolos o pegándolos. Deje siempre un espacio de dilatación entre el carril y el suelo. El propio perfil que se encaja o atornilla al final de la instalación cerrará el hueco.



Parquetvinyl

by lamett

Mida el espacio cuidadosamente para que la primera loseta de la esquina izquierda tenga las mismas dimensiones que las losetas de las demás esquinas. Las losetas contra la pared a la izquierda tienen las mismas dimensiones que las de la pared a la derecha, las losetas de la primera fila tienen las mismas dimensiones que las de la última fila. Esto significa que solo habrá losetas cortadas contra las paredes del espacio, todas las demás losetas se colocan enteras.

- 1** Empiece la colocación en la esquina izquierda de la habitación y trabaje de izquierda a derecha. Coloque la primera loseta a 8 mm de la pared utilizando los tacos separadores.
- 2** Alinee perfectamente la segunda loseta con la primera. Asegúrese de que el sistema de encaje manual en el extremo de la segunda loseta quede bien colocado sobre el de la primera. Compruebe que las losetas hayan encajado correctamente y que estén alineadas y sin diferencias de altura. Si todavía observa una diferencia, siga los pasos para desmontar las losetas que se encuentran más adelante en este manual.

NOTA: No fuerce el encaje manual si los extremos no están perfectamente alineados. En ese caso, corre el riesgo de dañar permanentemente el sistema de encaje manual del lado corto.

- 3** Para la última loseta de la primera fila: mida la distancia desde el borde de la decoración (no del sistema de encaje manual) hasta la pared, menos la junta de dilatación de 8 mm. Corte la loseta según el tamaño, medido desde el lado izquierdo de una loseta completa.
De forma alternativa: tome una loseta completa, gírela horizontalmente 180° y colóquela contra el taco espaciador. Marque el punto de encuentro con la última loseta completa y corte la loseta a la medida. Si vuelve a girar la loseta cortada 180°, podrá alinearla y encajarla.

Corte de losetas: coloque una escuadra sobre la loseta con la parte decorada hacia arriba, y corte varias veces sobre la loseta a lo largo de la escuadra. No corte la loseta en dos, solo haga un corte profundo en la superficie. Después puede simplemente quebrar la loseta por el corte. A continuación, corte a través del contrasuelo integrado.

- 4** Para las siguientes filas, asegúrese de que las losetas queden perfectamente alineadas. Para cada nueva fila, sujete la loseta a un ángulo de 20-30° en el sistema de encaje manual, en el lado largo de la última fila, y deslícela hacia la izquierda hasta el taco espaciador. Deje que la loseta baje suavemente y compruebe que ha encajado de forma correcta. Si es necesario, puede seguir golpeando suavemente con un taco o un trozo de loseta y el mazo.
- 5** **CONSEJO:** Después de colocar cada fila, utilice un taco o un trozo de loseta para golpear con firmeza las losetas sobre el lado largo. Así estará seguro de que las losetas han encajado de forma correcta. Debe escuchar un clic. Si observa que sigue habiendo un espacio o una diferencia de altura, desmonte la loseta. Asegúrese de no romper el sistema de encaje manual. Si sucede esto, reemplace la loseta. Si el sistema de encaje manual se rompió, es posible que aparezca un hueco entre las losetas.
- 6** Tiene varias opciones para colocar la última fila:
 - Mida el espacio entre la última fila (desde la decoración) hasta la pared, menos 8 mm. Transfiera esta medida a la loseta y córtela a la medida.
 - Gire la loseta horizontalmente 180° y colóquela hacia arriba hasta el taco separador y encima de la última fila. Marque el punto de encuentro y corte la loseta a la medida.

CONSEJO: Si la pared no es completamente recta, por lo que existe el riesgo de que el suelo esté a menos de 8 mm o a una distancia demasiado grande para cubrir con un zócalo, mida en diferentes lugares. Entonces podrá cortar la loseta a la medida y la junta seguirá siendo de 8 mm.

- 7** Si tiene que trabajar alrededor de tuberías, lo ideal es que la tubería se encuentre en el punto de encuentro entre dos losetas. Así podrá trabajar bien alrededor de la tubería mientras se mantiene el espacio de expansión de 8 mm. Si la tubería cae inevitablemente en medio de una loseta, tendrá que serrar un trozo de la loseta. Recorte este trozo para dejar espacio para la tubería y vuelva a colocarlo, posiblemente con un poco de adhesivo para mantenerlo en su sitio.
- 8** Es posible que tenga que acortar los marcos de la puerta como se describió con anterioridad. Si tiene que encajar un perfil en la puerta, recorte las losetas a la medida para dejar espacio para este perfil. Coloque cualquier perfil de manera que encaje justo debajo de la hoja de la puerta, de manera que no sea visible cuando la puerta se cierre.

Parquetvinyl

by lamett

Debe colocar un perfil de remate en las ventanas que lleguen hasta el suelo. Téngalo en cuenta cuando corte los tabloncillos correspondientes a medida: siempre deje un espacio de dilatación de 8 mm entre la loseta y el riel de base del perfil. El perfil cubrirá la junta de dilatación.

Retire los tacos espaciadores cuando haya terminado la habitación. Ahora puede comenzar con los zócalos y los perfiles de remate.

MANTENIMIENTO

Asegúrese siempre de tener un paquete extra por si tiene que hacer una reparación en algún momento.

Se puede pisar enseguida después de la colocación. No es necesario ningún tratamiento especial después de la colocación. El suelo ya tiene un revestimiento que facilita su mantenimiento.

Por último, aspire el suelo y, si es necesario, límpielo para eliminar el polvo. Elija un producto de limpieza neutro como Easy Peasy Floor Care (sin lejía, materiales abrasivos que rayen ni ingredientes que contengan cera o aceite).

Coloque una alfombrilla en las entradas para proteger el suelo de la suciedad, el agua, la arena, las piedras pequeñas y los arañazos que pueden causar. Asegúrese de que la alfombra no tenga un fondo de goma, ya que la goma y el PVC reaccionan inevitablemente y de forma irreversible entre sí.

Cuando vuelva a organizar la habitación después de la colocación, utilice protectores de fieltro debajo de las patas de los muebles (que no sean almohadillas de goma). De esa forma evita los arañazos. Las sillas de oficina deben tener ruedas blandas (tipo W) o debe colocar una alfombra protectora en el suelo. No arrastre objetos pesados por el suelo.

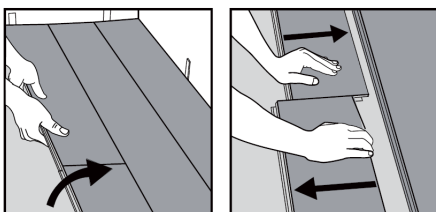
Limpie de inmediato el agua y los líquidos derramados y las marcas.

REPARACIONES

Si una loseta está muy dañada, puede retirarla y sustituirla por una nueva. Para esto, proceda de la siguiente forma:

- Cubra las losetas circundantes con cinta adhesiva para protegerlas durante las reparaciones.
- Marque una diagonal en la loseta dañada.
- Ajuste una sierra circular según el espesor de las losetas o utilice una herramienta multiuso con hoja de sierra para metal para cortar la loseta a lo largo de las líneas que marcó.
- Asegúrese de no cortar las losetas circundantes.
- Cuando haya terminado, la loseta quedará cortada en cuatro partes. Puede utilizar un destornillador para levantar la primera parte hacia arriba y retirarla. A continuación, puede retirar las otras tres partes de la misma manera. Puede hacerlo sin dañar la junta de encaje en las losetas circundantes.
- Asegúrese de no dejar residuos; aspirelos si es necesario.
- Tome una loseta nueva y retire la ranura tanto del lado largo como del corto. Hágalo con una cuchilla de usos múltiples para no dañar la superficie de la loseta.
- Aplique una línea delgada de pegamento en los bordes de las losetas alrededor de la loseta que se desea reemplazar.
- Retire el exceso de adhesivo de inmediato de la superficie de las losetas de acuerdo con las instrucciones del fabricante del adhesivo.
- Sujete la nueva loseta a un ángulo de 45°. Deslice y encaje la loseta en la ranura de la loseta adyacente existente. Deje que la loseta calce suavemente en su lugar. Utilice un mazo de goma y un taco para golpear y encajar la nueva loseta completamente en su lugar.
- Coloque un peso sobre la loseta hasta que el pegamento se seque por completo.

DESMONTAJE



Si desea quitar el suelo, debe hacerlo fila por fila en el orden inverso a la colocación. Levante las losetas hasta que se desprenda el encaje del lado largo. Coloque las losetas en el suelo y sepárelas. Si resulta difícil separarlas, levante las losetas levemente cerca del sistema de encaje (unos pocos centímetros son suficientes) y luego sepárelas.

¡Gracias por elegirnos! Si coloca su suelo nuevo de forma minuciosa y lo cuida, tendrá un aspecto perfecto durante años.

Los tablonos de Parquetvinyl son adecuados para uso residencial y comercial en interiores. Lea las instrucciones en su totalidad antes de colocar el suelo. Un suelo mal colocado anulará la garantía. Para preguntas específicas, consulte nuestra página de preguntas frecuentes en nuestro sitio web www.parquetvinyl.com.

Escanee el código QR y vea el video de instalación:



PREPARACIÓN

SUELO EXISTENTE

Coloque el producto solo en interiores, en todos los espacios excepto :

- habitaciones donde haya un desagüe (como duchas y garajes)
- espacios continuamente húmedos, como saunas o alrededor de piscinas
- habitaciones sin calefacción en las que la temperatura desciende por debajo de los 10°C
- peluquerías (debido a los productos químicos)
- lugares en los que es inevitable el contacto frecuente con el caucho: salas de exposición de bicicletas, almacenamiento de neumáticos, ...

En el caso de un sistema de calefacción por suelo radiante recién construido en una solera nueva, haga funcionar el sistema al máximo de su capacidad antes de la instalación, con el fin de forzar cualquier humedad residual de la solera. Consulte con el proveedor del sistema de calefacción para realizar esta operación de forma segura. Apague la calefacción o la refrigeración del suelo radiante 24 horas antes de iniciar la colocación.

El resultado final depende en gran medida de la preparación del suelo existente.

El suelo debe estar limpio, plano, seco y estable. Elimine todos los residuos de yeso, pintura, adhesivos, grasa, disolventes, cera, etc. También se deben eliminar todas las formas de suelos blandos y flotantes: alfombra, fieltro perforado con punzón, linóleo, balata, vinilo no adherido, de colocación suelta, peel&stick, suelos laminados flotantes o parquet, etc. Parquetvinyl puede colocarse sobre suelos de solado, hormigón y otros revestimientos de suelos duros.

Tome precauciones adicionales cuando lo coloque sobre un suelo de madera. No coloque Parquetvinyl sobre un suelo de madera que esté puesto directamente sobre el hormigón. Los suelos de tablonos sobre vigas de madera deben ser suficientemente planos y estar fijados con firmeza. Los tablonos sueltos deben clavarse o atornillarse. Se deben sustituir los tablonos rotos, y los agujeros o grietas más grandes deben rellenarse. Compruebe que no haya carcoma ni otros insectos en el suelo. Asegúrese de que el suelo de madera permanezca ventilado para que no se pudra. También es recomendable que el suelo esté en sentido transversal a la dirección del suelo de madera original.

La desviación máxima de la planeidad del suelo es de 5 mm en una longitud de 3 m y 1 mm en una longitud de 20 cm. Deben rellenarse los agujeros y los huecos, y eliminarse las protuberancias. Si se coloca sobre un suelo de losetas, las juntas no pueden tener más de 5 mm de ancho ni más de 4 mm de profundidad. Rellene con compuesto de nivelación si es necesario.

El contrasuelo debe cumplir los siguientes criterios:

- no más del 65 % de humedad relativa a 20 °C
- temperatura del suelo mínimo 12°C
- según el método CM (medición del carburo), un máximo de 2,5 % (suelo de solado pegado con cemento) y de 0,7 % (suelos de solado de anhidrita) en habitaciones sin calefacción radiante.
- según el método CM, un máximo de 1,5 % (suelos de solado pegado con cemento) y de 0,5 % (suelos de solado de anhidrita) en habitaciones con calefacción radiante.

Si el subsuelo/las condiciones de la obra no cumplen las condiciones mencionadas, evite instalar el suelo. Realice las correcciones necesarias o póngase en contacto con su proveedor.

Parquetvinyl

by lamett

Parquetvinyl es resistente al agua, pero no es en sí mismo una barrera contra la humedad. Si su suelo no tiene aislamiento contra el vapor, coloque una lámina de aislamiento contra el vapor en toda la habitación, tirando de la lámina hasta las paredes y por encima del nivel del suelo acabado. También se recomienda colocar este tipo de láminas en habitaciones húmedas, como el baño.

MEDICIONES

Mida los espacios con cuidado y añada entre un 10 % más para los residuos de corte. Cuanto más compleja sea la forma del espacio (salientes, columnas, etc.), más material necesitará.

¿Va a realizar la colocación en una habitación con una longitud o anchura superior a 20 metros? Asegúrese también de utilizar los perfiles necesarios para las juntas de dilatación. Si coloca los tablones en habitaciones que presentan fluctuaciones extremas de temperatura, ponga juntas de dilatación cada 10 metros.

Las habitaciones "extremas" son lugares en los que la temperatura a nivel del suelo puede subir a más de 50 °C. Esas temperaturas distan de ser la excepción cerca de ventanas grandes orientadas hacia el sur. Por tanto, la protección solar es una inversión que merece la pena, aunque solo sea para mantener agradable el clima interior.

¿Hay habitaciones de la casa que tienen calefacción por suelo radiante y otras que no? A continuación, proporcione también los perfiles de transición necesarios para separar estas salas entre sí. Las habitaciones que se calientan de forma diferente (como los baños) también pueden separarse de las habitaciones contiguas con perfiles.

Es necesario planificar cuidadosamente con antelación cómo se colocarán las espigas. Recuerde que el suelo solo se puede colocar en una única dirección (en dirección a usted). Esto significa que a menudo no es posible cubrir varios espacios de forma continua, y es necesario colocar perfiles entre los espacios.

Por ejemplo:

- Espacios en forma de L: comience "por la parte superior", de izquierda a derecha. En la parte horizontal de la L, trabaje hacia la derecha, lo más cerca posible de la pared, y luego nuevamente de izquierda a derecha "hacia abajo".
- Espacios en forma de r: comience "por la parte superior", de izquierda a derecha, y luego continúe "hacia abajo".
- Espacios en forma de П: comience "por la parte superior", de izquierda a derecha, y luego trabaje en la parte izquierda hasta completarla. Luego, continúe con la parte derecha.
- Espacios en forma de U: la colocación del suelo se realiza de la misma manera que en espacios en forma de П. Si comenzara por la parte izquierda, ya no podría continuar "hacia arriba" en la parte derecha.
- Espacios en forma de T: comience "por la parte superior" desde la izquierda y complete la parte horizontal antes de comenzar con la parte vertical.

TRANSPORTE Y ALMACENAMIENTO

Los paquetes deben transportarse y almacenarse siempre en posición horizontal y sobre una superficie plana. Para evitar daños en el sistema de encaje manual, nunca coloque los paquetes en posición vertical. Tampoco los almacene en una zona muy fría (inferior a 10 °C), muy caliente (superior a 40 °C) o muy húmeda.

Si los paquetes han estado expuestos a estas temperaturas extremas durante 12 horas antes de la colocación, debe dejarlos aclimatarse en la habitación donde se van a colocar durante al menos 12 horas. Para conseguir una aclimatación óptima, no coloque los paquetes unos contra otros y asegure una temperatura ambiente entre 20 y 25 °C.

COLOCACIÓN

CAPA INFERIOR

Parquetvinyl ya tiene un contrasuelo integrado. Esto significa que puede iniciar la colocación de inmediato. Nunca utilice ningún tipo de capa base: el suelo se colocará sobre una superficie excesivamente blanda que puede dañar el sistema de encaje manual. Si, a pesar de todo, tiene que elevar el suelo existente por alguna razón, hágalo con paneles duros o material de nivelación. Si no hay barrera de vapor en el suelo de apoyo, coloque una debajo del Parquetvinyl. La lámina debe ser continua y elevarse por encima del nivel del suelo terminado. Para asegurarse de utilizar los productos o sistemas adecuados: pregunte a su distribuidor, al instalador del suelo o al contratista.

CALEFACCIÓN POR SUELO RADIANTE (AGUA, ELÉCTRICOS E INFRARROJOS) Y REFRIGERACIÓN DEL SUELO

Parquetvinyl puede colocarse en suelos que cuenten con calefacción o refrigeración radiante, siempre que la temperatura de la superficie del suelo no supere nunca los 28°C, y la refrigeración del suelo no se ajuste por debajo de la temperatura del punto de rocío. Nunca cubras el suelo con una alfombra. Separe las zonas con y sin calefacción por suelo radiante entre sí con perfiles de expansión.

Para sistemas incorporados en el suelo de solado:

- Solo sistemas que trabajen a baja temperatura, tanto eléctricos como de agua caliente.
- Debe haber al menos 4 cm entre el Parquetvinyl y los elementos de calefacción.

Para la refrigeración del suelo:

- La refrigeración radiante debe contar con un sistema de control y seguridad que impida que la temperatura descienda por debajo del punto de rocío. Es decir, la temperatura a la que se forma la condensación entre el suelo de solado y el Parquetvinyl.

La temperatura del punto de rocío no es siempre la misma, sino que varía en función de la temperatura ambiente y la humedad relativa. Una regla general para el punto de rocío es de 18 °C con una humedad del aire normal (50-60 %) y una temperatura ambiente de 20-22 °C. Con una humedad del aire muy alta, el punto de rocío puede subir con facilidad a 22 °C. Por supuesto, no se debe utilizar la refrigeración radiante para enfriar activamente una habitación ajustando a una temperatura muy baja.

Para sistemas en la solera (eléctricos e infrarrojos):

- Estos sistemas en alfombras no deben superponerse y la potencia debe limitarse a 60 W/m². Los sistemas de alta potencia pueden desarrollar el calor demasiado rápido y dañar así el suelo.

La calefacción radiante debe haberse instalado de acuerdo con las instrucciones del proveedor y según los requisitos y las normas generales. Para ver información adicional, consulte las recomendaciones del fabricante de la calefacción o refrigeración radiante.

Apague el sistema al menos 24 horas antes de la colocación. Asegúrese de que la temperatura ambiente esté entre 20 y 25 °C durante la colocación. 24 horas después de la colocación, debe poner en marcha el sistema de forma gradual con un máximo de 5 °C al día hasta alcanzar la temperatura ambiente. Si pone en marcha el sistema a plena potencia de inmediato, el aumento rápido del calor puede dañar el suelo.

INSPECCIÓN

Antes de la colocación, compruebe que los suelos provistos tengan todos el mismo número de lote (esto figura en el embalaje). Se recomienda que utilice cajas con el mismo número de lote para cada habitación para evitar diferencias de color o brillo en el mismo suelo.

Abra los paquetes solo cuando empiece la colocación. Asegúrese de que la temperatura ambiente esté entre 20 y 25 °C durante la colocación.

Tras abrir los paquetes, los tablonos pueden despedir un fuerte olor, típico de un producto nuevo. Estos olores desaparecerán después de algunas horas.

Controle cada tablón a la luz del día para ver si hay defectos o diferencias de color y brillo. Compruebe que el sistema de encaje manual no esté dañado. No se aceptarán reclamaciones por defectos en la superficie después de la colocación.

Las reclamaciones sobre diferencias de color entre las muestras vistas en el distribuidor y el suelo entregado se deben hacer antes de la colocación. Una vez colocado el suelo significa que usted ha aprobado el aspecto de los tablonos.

Muy importante: Cada caja de Parquetvinyl en espigas contiene la misma cantidad de tablonos "izquierdos" y "derechos". Para la colocación en espiga, siempre se utiliza un tablón izquierdo y uno derecho de forma alternada. La dirección se indica en la parte posterior de cada tablón. Si tiene dudas, sujete el tablón de modo que la ranura del lado largo quede orientada hacia usted: si la ranura queda del lado corto a la izquierda, es un tablón izquierdo y viceversa.

REGLAS BÁSICAS PARA LA COLOCACIÓN

Parquetvinyl sólo debe instalarse en interiores y no en garajes, habitaciones con desagües ocultos o zonas continuamente húmedas como duchas, saunas y al borde de piscinas.

Parquetvinyl se coloca como un suelo flotante. Esto significa que el suelo siempre debe poder moverse libremente, y que la colocación del suelo es la última fase de un proyecto de construcción.

Las cocinas, islas de cocina y los muebles fijos se instalan antes de empezar a colocar Parquetvinyl. Por muebles "fijos", entendemos los muebles que están empotrados y no están destinados a ser movidos en ningún momento. Esto también se aplica a las chimeneas y estufas. Los muebles con patas pueden pesar hasta 1 tonelada; la carga puntual de las patas no puede superar los 50 kg/cm².

Siempre debe haber una junta de dilatación de 8 mm alrededor de los muebles.

En las paredes, la junta se cubre con un zócalo, y las juntas de dilatación se terminan con un perfil en T, al igual que la conexión con otros revestimientos del suelo. Si hay una diferencia de altura, utilice un perfil de transición. También debe preverse una junta de dilatación en las ventanas que bajan hasta el suelo. En estos lugares, se oculta la junta con un perfil de remate.

También debe mantener una junta de dilatación de 8 mm alrededor de columnas, tuberías y conductos, etc.

Es posible que también haya que acortar los marcos de las puertas. Utilice una pieza sobrante de tablón para serrar el marco de la puerta a la altura correcta. El espesor de la hoja de la sierra garantiza el espacio necesario entre el suelo y el marco de la puerta. Es posible que también tenga que acortar la puerta, así que téngalo en cuenta.

El zócalo se fija siempre a la pared y nunca al suelo. No utilice lechada ni sellador en la unión entre el zócalo y el suelo.

Mezcle tablonces de diferentes cajas para evitar que se coloquen tablonces más oscuros, más claros o idénticos, unos cerca de otros.

Los suelos de los locales húmedos deben estar separados físicamente de los locales adyacentes (junta de dilatación en la puerta).

Por último, decida la dirección de la colocación y tenga en mente las anchuras de la primera y última fila. Las tablas de estas filas no deben tener menos de 50 mm de ancho. Ajuste la anchura de la primera fila en consecuencia si es necesario. En pasillos estrechos, se recomienda instalar el suelo en paralelo a la longitud del pasillo.

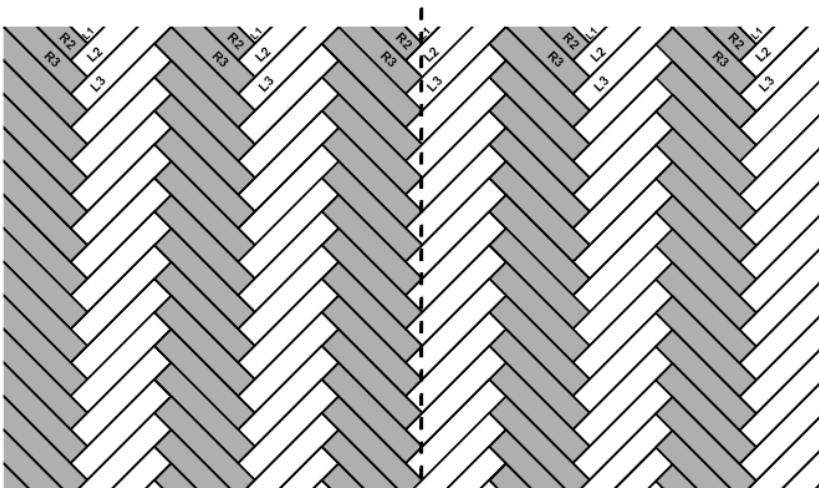
Parquetvinyl

by lamett

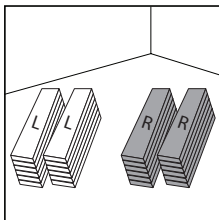
REQUISITOS

- tacos separadores
- mazo de goma
- cinta métrica y regla plegable
- posiblemente un listón de aluminio para cortar los tablones a lo largo
- cuchilla de usos múltiples de alta calidad o sierra caladora
- lápiz
- listón en T o escuadra

CÓMO COMENZAR Y FINALIZAR (OPCIÓN 1: PATRÓN EN ESPIGA)



- 1** Limpie a fondo el suelo y abra los distintos paquetes. Mantenga los tablones izquierdos y derechos bien separados y con la ranura del lado largo orientada hacia usted.



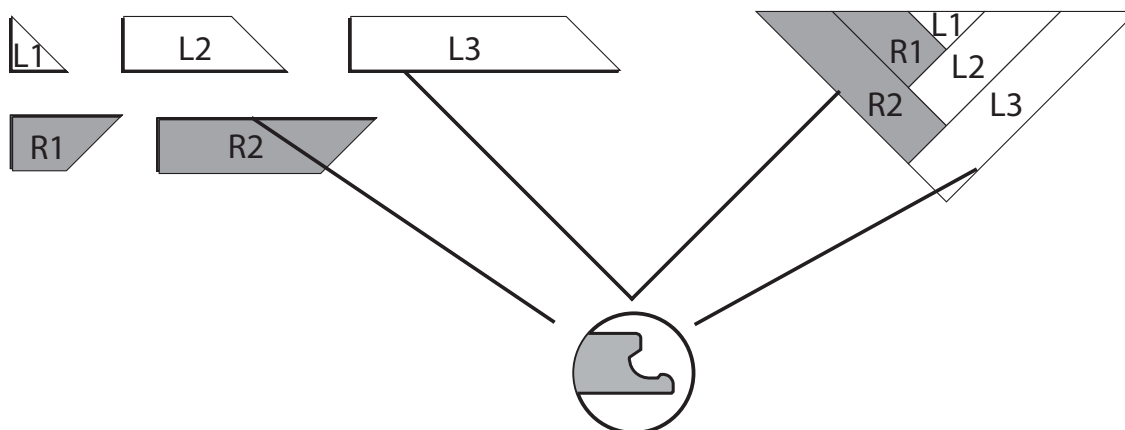
Compruebe que los tablones no estén dañados o tengan otros defectos.

- 2** Si debe colocar perfiles (perfiles en T en aberturas de puertas, perfiles de transición en la unión con otros tipos de suelos, perfiles de remate desde una ventana hasta el suelo o en muebles empotrados), haga este trabajo primero. De hecho, parte del riel de base de los perfiles se ubica debajo del suelo colocado.

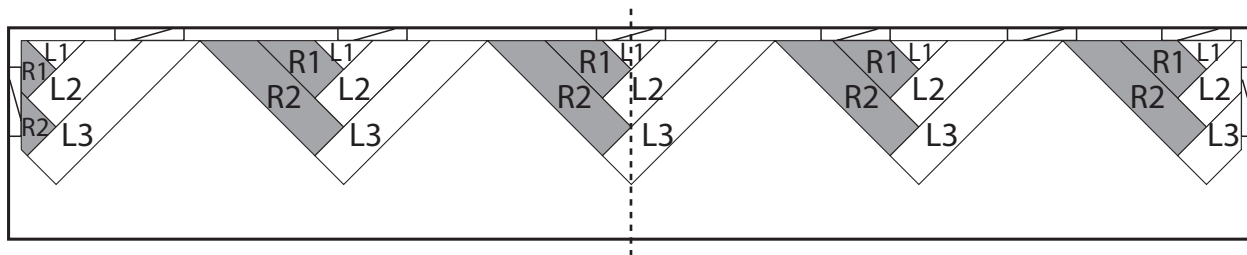
Parquetvinyl

by lamett

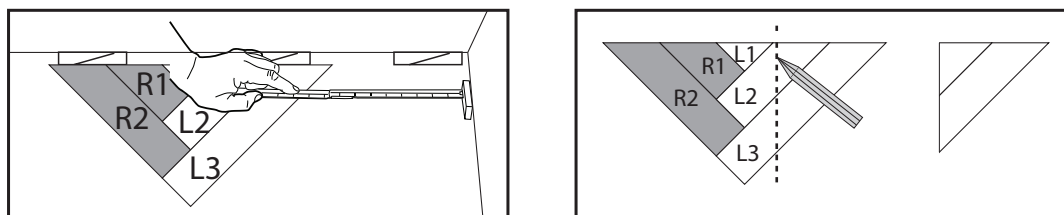
- 3** Para comenzar, utilice la plantilla de corte impresa en la parte interior de la caja para cortar las cinco piezas de inicio (L1, L2, L3, R1, R2). Para ello, necesitará cinco tablones (tres izquierdos y dos derechos). Solo se puede cortar una pieza por cada tablón, por lo que necesitará cinco tablones para cortar las cinco piezas.



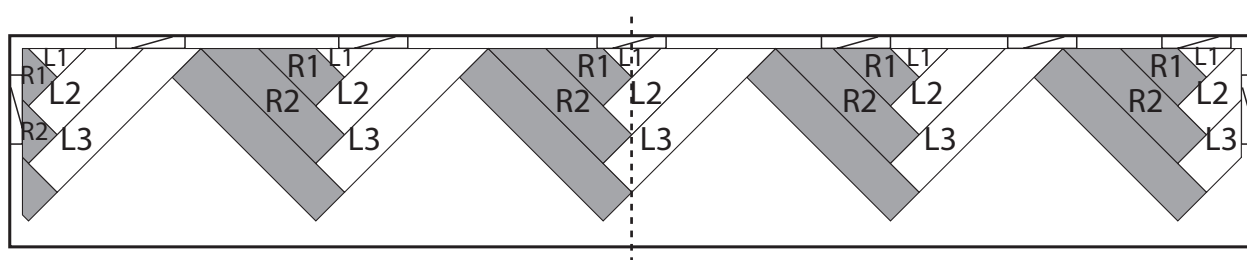
- 4** Coloque el primer conjunto de inicio en la mitad del espacio, de modo que la línea central pase por la parte superior de la espiga. Recuerde dejar una junta de dilatación de 8 mm.



- 5** A continuación, prepare los siguientes conjuntos de inicio que necesitará dependiendo del ancho de la habitación. Puede unir los conjuntos de inicio entre sí con un tablón entero.



- 6** Si los conjuntos de inicio se colocan en todo el ancho de la habitación, puede continuar colocando tablones enteros hasta completar todo el espacio. Recuerde dejar una junta de dilatación de 8 mm.



Siempre asegúrese de que los ángulos sean exactamente de 90°. Si observa que un lado largo o uno corto no encaja bien, se debe a que los laterales de la espiga son demasiado "anchos" o "angostos". Golpee una parte del tablón excedente con un mazo de plástico hasta lograr una unión perfecta; solo después continúe con la colocación. Si no sigue este paso al principio, tendrá problemas más adelante durante la colocación. En ese caso, la única solución será comenzar de nuevo.

Parquetvinyl

by lamett

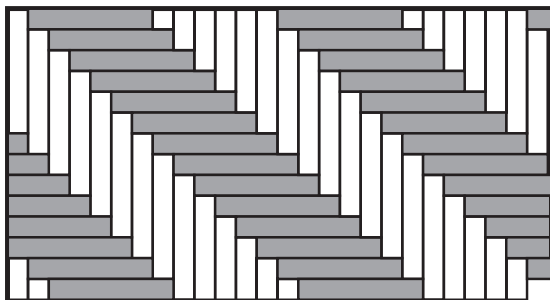
Asegúrese de no romper el sistema de encaje manual. Si sucede esto, reemplace el tablón. Si el sistema de encaje manual se rompió, es posible que aparezca un hueco entre los tablonces.

- 7** **NOTA:** No fuerce el encaje manual si los extremos no están perfectamente alineados. En ese caso, corre el riesgo de dañar permanentemente el sistema de encaje manual del lado corto.
- 8** **Tablones de corte:** coloque una escuadra sobre el tablón, la parte decorada hacia arriba, y corte varias veces sobre el tablón a lo largo de la escuadra. No corte la tabla en dos, solo haga un corte profundo en la superficie. Después puede simplemente quebrar el tablón por el corte. A continuación, corte a través del contrasuelo integrado.
- 9** Si tiene que trabajar alrededor de tuberías, lo ideal es que la tubería se encuentre en el punto de encuentro entre dos tablonces. Así podrá trabajar bien alrededor de la tubería mientras se mantiene el espacio de expansión de 8 mm. Si la tubería cae inevitablemente en medio de un tablón, tendrá que serrar un trozo del tablón. Recorte este trozo para dejar espacio para la tubería y vuelva a colocarlo, posiblemente con un poco de adhesivo para mantenerlo en su sitio.
- 10** Es posible que tenga que acortar los marcos de la puerta como se describió con anterioridad. Si tiene que encajar un perfil en la puerta, recorte los tablonces a la medida para dejar espacio para este perfil. Coloque cualquier perfil de manera que encaje justo debajo de la hoja de la puerta, de manera que no sea visible cuando la puerta se cierre.

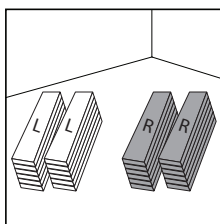
Debe colocar un perfil de remate en las ventanas que llegan hasta el suelo. Téngalo en cuenta cuando corte los tablonces correspondientes a medida: siempre deje un espacio de dilatación de 8 mm entre la loseta y el riel de base del perfil. El perfil cubrirá la junta de dilatación.

Retire los tacos espaciadores cuando haya terminado la habitación. Ahora puede comenzar con los zócalos y los perfiles de remate.

CÓMO COMENZAR Y FINALIZAR (OPCIÓN 2: PATRÓN EN ESPIGA EN DIAGONAL)



- 1** Limpie a fondo el suelo y abra los distintos paquetes. Mantenga los tablonces izquierdos y derechos bien separados y con la ranura del lado largo orientada hacia usted.

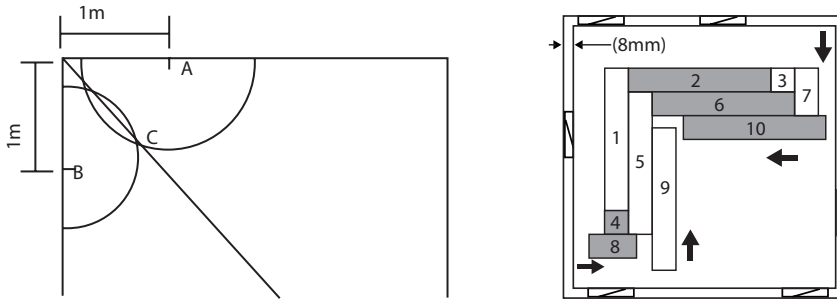


Compruebe que los tablonces no estén dañados o tengan otros defectos.

- 2** Si debe colocar perfiles (perfiles en T en aberturas de puertas, perfiles de transición en la unión con otros tipos de suelos, perfiles de remate desde una ventana hasta el suelo o en muebles empotrados), haga este trabajo primero. De hecho, parte del riel de base de los perfiles se ubica debajo del suelo colocado.

- 3** Determine por dónde comenzará la colocación (consulte los ejemplos de los espacios en forma de L y U anteriores).

A continuación, primero coloque los tablones izquierdos a un ángulo de 45°, siempre con las ranuras orientadas hacia usted. Luego, una los tablones derechos, también con las ranuras orientadas hacia usted, a los tablones izquierdos hasta completar la primera fila, incluidas las piezas de empalme izquierdas y derechas en la pared. Recuerde dejar una junta de dilatación de 8 mm.



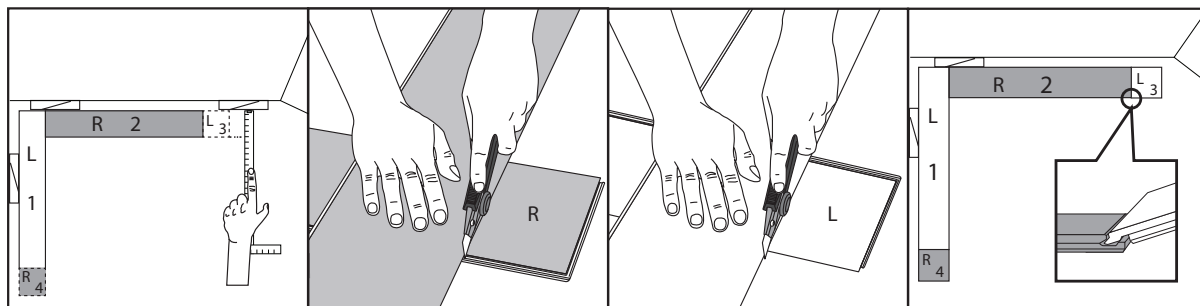
- 4** A continuación, coloque una segunda fila y presione las uniones con firmeza para asegurarse de que los ángulos sean exactamente de 90°. Si observa que un lado largo o uno corto no encaja bien, se debe a que los laterales de la espiga son demasiado "anchos" o "angostos". Golpee una parte del tablón excedente con un mazo de plástico hasta lograr una unión perfecta; solo después continúe con la colocación. Si no sigue este paso al principio, tendrá problemas más adelante durante la colocación. En ese caso, la única solución será comenzar de nuevo.

Asegúrese de no romper el sistema de encaje manual. Si sucede esto, reemplace el tablón. Si el sistema de encaje manual se rompió, es posible que aparezca un hueco entre los tablones.

NOTA: No fuerce el encaje manual si los extremos no están perfectamente alineados. En ese caso, corre el riesgo de dañar permanentemente el sistema de encaje manual del lado corto.

- 5** A continuación, también coloque una tercera y una cuarta fila completas.
- 6** Luego, retire todo el conjunto de las cuatro filas de la pared. Mida desde la parte superior de cada espiga hasta la pared para asegurarse de mover el suelo de forma paralela.
- 7** Marque una línea paralela hasta la pared en las primeras cuatro filas. Siga este paso entre la segunda y la tercera fila para asegurarse de que la línea se extienda de forma continua a través de los tablones.
- 8** Utilice una sierra circular o de inmersión de 5 mm o una herramienta multiuso con una hoja de sierra para metal para cortar los tablones a lo largo de la línea. Reserve las partes superiores cortadas que pueda utilizar en la última fila. Deslice las filas cortadas hacia la pared dejando la junta de dilatación de 8 mm.
- 9** Continúe con la quinta fila y las siguientes.
- 10** Las piezas de empalme izquierdas, derechas y de la última fila se pueden cortar a medida con una cuchilla de usos múltiples, o con una sierra de calar o de mano. Se recomienda pegar las piezas demasiado pequeñas.

Tablones de corte: coloque una escuadra sobre el tablón, la parte decorada hacia arriba, y corte varias veces sobre el tablón a lo largo de la escuadra. No corte la tabla en dos, solo haga un corte profundo en la superficie. Después puede simplemente quebrar el tablón por el corte. A continuación, corte a través del contrasuelo integrado.



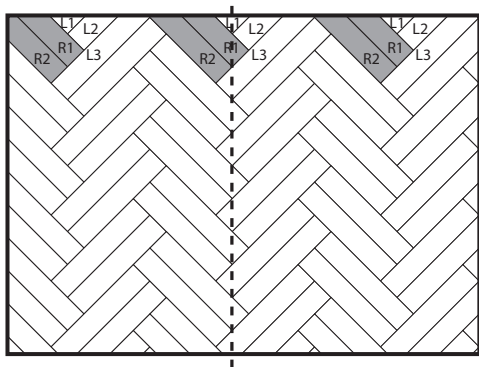
11 Si tiene que trabajar alrededor de tuberías, lo ideal es que la tubería se encuentre en el punto de encuentro entre dos tablones. Así podrá trabajar bien alrededor de la tubería mientras se mantiene el espacio de expansión de 8 mm. Si la tubería cae inevitablemente en medio de un tablón, tendrá que serrar un trozo del tablón. Recorte este trozo para dejar espacio para la tubería y vuelva a colocarlo, posiblemente con un poco de adhesivo para mantenerlo en su sitio.

12 Es posible que tenga que acortar los marcos de la puerta como se describió con anterioridad. Si tiene que encajar un perfil en la puerta, recorte los tablones a la medida para dejar espacio para este perfil. Coloque cualquier perfil de manera que encaje justo debajo de la hoja de la puerta, de manera que no sea visible cuando la puerta se cierre.

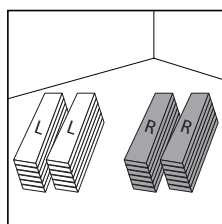
Debe colocar un perfil de remate en las ventanas que llegan hasta el suelo. Téngalo en cuenta cuando corte a la medida con la sierra los tablones correspondientes.

Retire los tacos espaciadores cuando haya terminado la habitación. Ahora puede comenzar con los zócalos y los perfiles de remate.

CÓMO COMENZAR Y FINALIZAR (OPCIÓN 3: DOBLE ESPIGA)



1 Limpie a fondo el suelo y abra los distintos paquetes. Mantenga los tablones izquierdos y derechos bien separados y con la ranura del lado largo orientada hacia usted.



Compruebe que los tablones no estén dañados o tengan otros defectos.

2 Si debe colocar perfiles (perfiles en T en aberturas de puertas, perfiles de transición en la unión con otros tipos de suelos, perfiles de remate desde una ventana hasta el suelo o en muebles empotrados), haga este trabajo primero. De hecho, parte del riel de base de los perfiles se ubica debajo del suelo colocado.

Parquetvinyl

by lamett

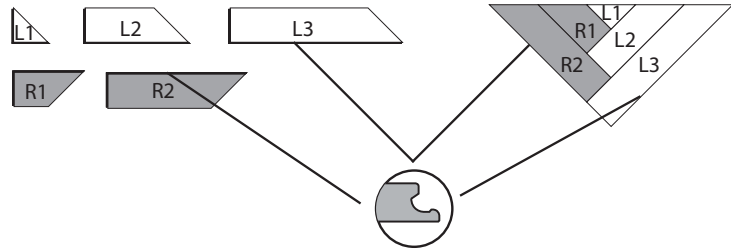
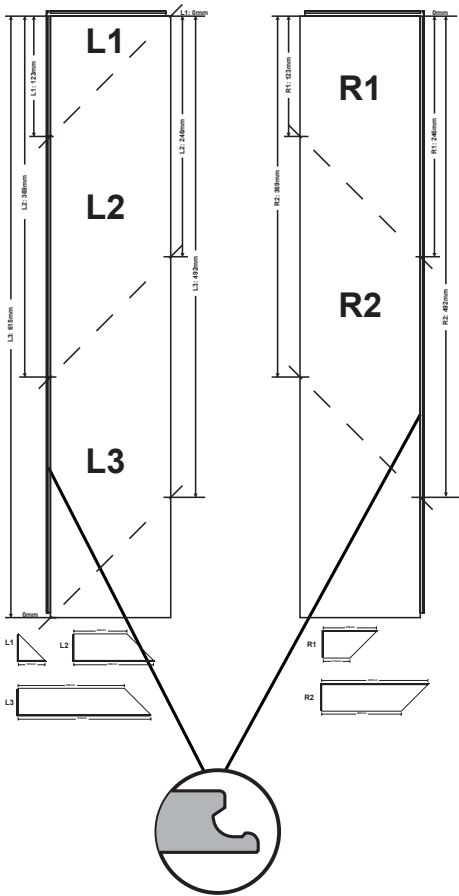


tabla	lado con ranura	lado con lengüeta
L1	123 mm	0 mm
L2	246 mm	123 mm
R1	369 mm	246 mm
R2	492 mm	369 mm
L3	615 mm	492 mm



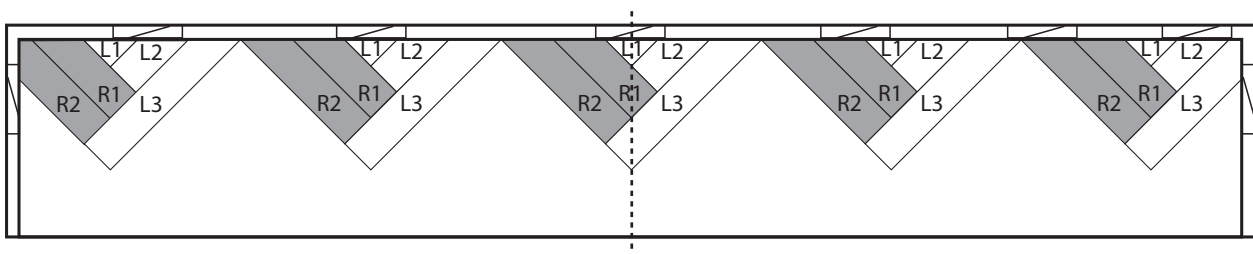
3 Determine por dónde comenzará la colocación (consulte los ejemplos de los espacios en forma de L y U anteriores).

A continuación, primero coloque dos tabloncillos izquierdos a un ángulo de 45°, con las ranuras orientadas hacia usted. Luego, una los tabloncillos derechos, también con las ranuras orientadas hacia usted, a los tabloncillos izquierdos hasta completar la primera fila, incluidas las piezas de empalme izquierdas y derechas en la pared. Recuerde dejar una junta de dilatación de 8 mm.

4 A continuación, coloque una segunda fila, siempre con dos tabloncillos izquierdos y dos derechos, y presione las uniones con firmeza para asegurarse de que los ángulos sean exactamente de 90°. Si observa que un lado largo o uno corto no encaja bien, se debe a que los laterales de la espiga son demasiado "anchos" o "angostos". Golpee una parte del tabloncillo excedente con un mazo de plástico hasta lograr una unión perfecta; solo después continúe con la colocación. Si no sigue este paso al principio, tendrá problemas más adelante durante la colocación. En ese caso, la única solución será comenzar de nuevo.

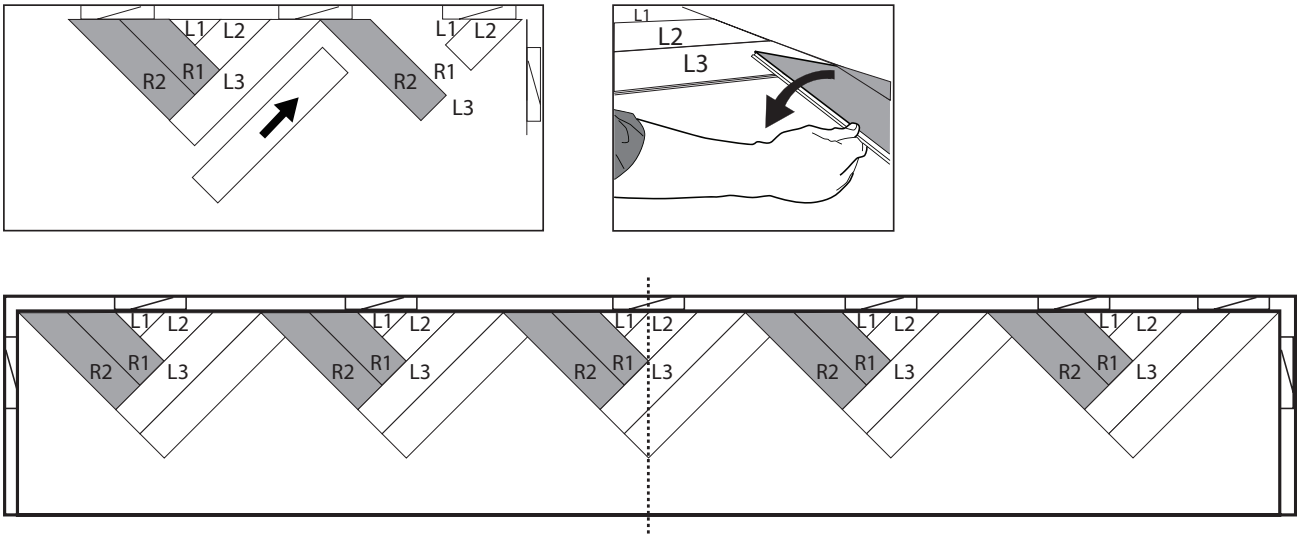
Asegúrese de no romper el sistema de encaje manual. Si sucede esto, reemplace el tabloncillo. Si el sistema de encaje manual se rompió, es posible que aparezca un hueco entre los tabloncillos.

NOTA: No fuerce el encaje manual si los extremos no están perfectamente alineados. En ese caso, corre el riesgo de dañar permanentemente el sistema de encaje manual del lado corto.



Parquetvinyl

by lamett



- 5 A continuación, también coloque una tercera y una cuarta fila completas.
- 6 Luego, retire todo el conjunto de las cuatro filas de la pared. Mida desde la parte superior de cada espiga hasta la pared para asegurarse de mover el suelo de forma paralela.
- 7 Marque una línea paralela hasta la pared en las primeras cuatro filas. Siga este paso entre la segunda y la tercera fila para asegurarse de que la línea se extienda de forma continua a través de los tablones.
- 8 Utilice una sierra circular o de inmersión de 5 mm o una herramienta multiuso para cortar los tablones a lo largo de la línea. Reserve las partes superiores cortadas que pueda utilizar en la última fila. Deslice las filas cortadas hacia la pared dejando la junta de dilatación de 8 mm.
- 9 Continúe con la quinta fila y las siguientes.
- 10 Las piezas de empalme izquierdas, derechas y de la última fila se pueden cortar a medida con una cuchilla de usos múltiples, o con una sierra de calar o de mano. Se recomienda pegar las piezas demasiado pequeñas.

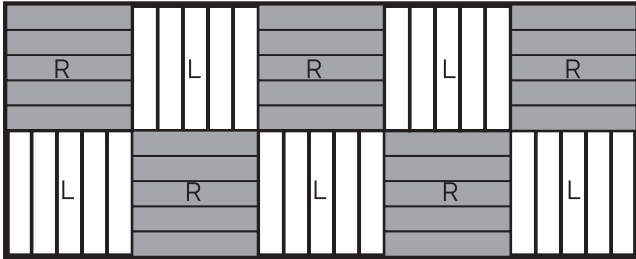
Tablones de corte: coloque una escuadra sobre el tablón, la parte decorada hacia arriba, y corte varias veces sobre el tablón a lo largo de la escuadra. No corte la tabla en dos, solo haga un corte profundo en la superficie. Después puede simplemente quebrar el tablón por el corte. A continuación, corte a través del contrasuelo integrado.

- 11 Si tiene que trabajar alrededor de tuberías, lo ideal es que la tubería se encuentre en el punto de encuentro entre dos tablones. Así podrá trabajar bien alrededor de la tubería mientras se mantiene el espacio de expansión de 8 mm. Si la tubería cae inevitablemente en medio de un tablón, tendrá que serrar un trozo del tablón. Recorte este trozo para dejar espacio para la tubería y vuelva a colocarlo, posiblemente con un poco de adhesivo para mantenerlo en su sitio.
- 12 Es posible que tenga que acortar los marcos de la puerta como se describió con anterioridad. Si tiene que encajar un perfil en la puerta, recorte los tablones a la medida para dejar espacio para este perfil. Coloque cualquier perfil de manera que encaje justo debajo de la hoja de la puerta, de manera que no sea visible cuando la puerta se cierre.

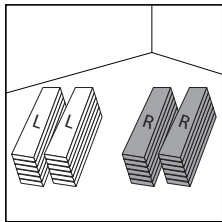
Debe colocar un perfil de remate en las ventanas que llegan hasta el suelo. Téngalo en cuenta cuando corte a la medida con la sierra los tablones correspondientes.

Retire los tacos espaciadores cuando haya terminado la habitación. Ahora puede comenzar con los zócalos y los perfiles de remate.

CÓMO COMENZAR Y FINALIZAR (OPCIÓN 4: EN BLOQUE O MOSAICO)

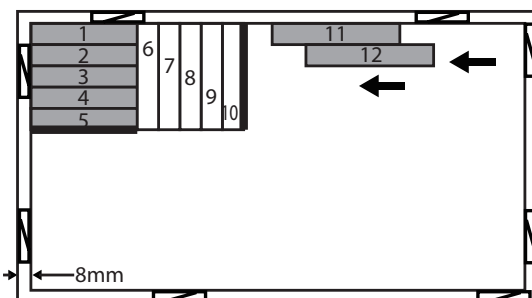


- 1 Limpie a fondo el suelo y abra los distintos paquetes. Mantenga los tablones izquierdos y derechos bien separados y con la ranura del lado largo orientada hacia usted.



Compruebe que los tablones no estén dañados o tengan otros defectos.

- 2 Si debe colocar perfiles (perfiles en T en aberturas de puertas, perfiles de transición en la unión con otros tipos de suelos, perfiles de remate desde una ventana hasta el suelo o en muebles empotrados), haga este trabajo primero. De hecho, parte del riel de base de los perfiles se ubica debajo del suelo colocado.
- 3 Determine por dónde comenzará la colocación. Al utilizar este método de colocación es muy importante distribuir bien los bloques a lo largo y a lo ancho.
- 4 Coloque cinco tablones derechos juntos para formar un cuadrado. Gire el bloque con la ranura del lado largo orientada hacia usted.
- 5 Pegue las ranuras en los lados cortos del primer bloque.
- 6 Presione un tablón izquierdo en las ranuras del lado derecho del primer bloque, de forma perpendicular a los tablones del primer bloque. Coloque otros cuatro tablones para volver a formar un cuadrado.
- 7 Continúe trabajando de esta manera, alternando entre bloques de cinco tablones derechos y cinco tablones izquierdos.



Parquetvinyl

by lamett

- 8 En la segunda fila de bloques, aplique adhesivo en la ranura en el lado corto del primer bloque. Asegúrese de no romper el sistema de encaje manual. Si sucede esto, reemplace el tablón. Si el sistema de encaje manual se rompió, es posible que aparezca un hueco entre los tablonés.

NOTA: No fuerce el encaje manual si los extremos no están perfectamente alineados. En ese caso, corre el riesgo de dañar permanentemente el sistema de encaje manual del lado corto.

Tablonés de corte: coloque una escuadra sobre el tablón, la parte decorada hacia arriba, y corte varias veces sobre el tablón a lo largo de la escuadra. No corte la tabla en dos, solo haga un corte profundo en la superficie. Después puede simplemente quebrar el tablón por el corte. A continuación, corte a través del contrasuelo integrado.

- 9 Si tiene que trabajar alrededor de tuberías, lo ideal es que la tubería se encuentre en el punto de encuentro entre dos tablonés. Así podrá trabajar bien alrededor de la tubería mientras se mantiene el espacio de expansión de 8 mm. Si la tubería cae inevitablemente en medio de un tablón, tendrá que serrar un trozo del tablón. Recorte este trozo para dejar espacio para la tubería y vuelva a colocarlo, posiblemente con un poco de adhesivo para mantenerlo en su sitio.
- 10 Es posible que tenga que acortar los marcos de la puerta como se describió con anterioridad. Si tiene que encajar un perfil en la puerta, recorte los tablonés a la medida para dejar espacio para este perfil. Coloque cualquier perfil de manera que encaje justo debajo de la hoja de la puerta, de manera que no sea visible cuando la puerta se cierre.

Debe colocar un perfil de remate en las ventanas que llegan hasta el suelo. Téngalo en cuenta cuando corte a la medida con la sierra los tablonés correspondientes.

Retire los tacos espaciadores cuando haya terminado la habitación. Ahora puede comenzar con los zócalos y los perfiles de remate.

MANTENIMIENTO

Asegúrese siempre de tener un paquete extra por si tiene que hacer una reparación en algún momento.

Se puede pisar enseguida después de la colocación. No es necesario ningún tratamiento especial después de la colocación. El suelo ya tiene un revestimiento que facilita su mantenimiento.

Por último, aspire el suelo y, si es necesario, límpielo para eliminar el polvo. Elija un producto de limpieza neutro como Easy Peasy Floor Care (sin blanqueador, sin material abrasivo, sin ingredientes que contengan cera o aceite).

Coloque una alfombrilla en las entradas para proteger el suelo de la suciedad, el agua, la arena, las piedras pequeñas y los arañazos que pueden causar. Asegúrese de que la alfombra no tenga un fondo de goma, ya que la goma y el PVC reaccionan inevitablemente y de forma irreversible entre sí.

Cuando vuelva a organizar la habitación después de la colocación, utilice protectores de fieltro debajo de las patas de los muebles (que no sean almohadillas de goma). De esa forma evita los arañazos. Las sillas de oficina deben tener ruedas blandas (tipo W) o debe colocar una alfombra protectora en el suelo. No arrastre objetos pesados por el suelo.

Limpie de inmediato el agua y los líquidos derramados y las marcas.

REPARACIONES

Si un tablón se daña gravemente, puede retirarlo y sustituirlo por uno nuevo. Para esto, proceda de la siguiente forma:

- Cubra los tabloncillos circundantes con cinta adhesiva para protegerlos durante las reparaciones.
- Marque el lugar donde debe cortar el tablón o la loseta.
- Ajuste una sierra circular según el espesor de los tabloncillos o utilice una multiherramienta con hoja de sierra para metal para serrar el tablón o la loseta a lo largo de las líneas que ha marcado.
- Asegúrese de no serrar los tabloncillos circundantes.
- Cuando haya terminado, el tablón debe cortarse en cuatro partes. Puede utilizar un destornillador para levantar la primera parte hacia arriba y retirarla. A continuación, puede levantar y retirar las otras tres partes. Puede hacerlo sin dañar la junta de encaje en los tabloncillos circundantes.
- Asegúrese de no dejar residuos; aspirelos si es necesario.
- Tome un nuevo tablón y retire el ranura del lado largo como del corto. Hágalo con una cuchilla para no dañar la superficie del tablón.
- Aplique "superglue" en un fino cordón en los bordes de las tablas que rodean la tabla que se va a sustituir.
- Retire de inmediato cualquier exceso de pegamento siguiendo las instrucciones del fabricante de la pegamento.
- Sostenga la nueva tabla en un ángulo de 45 grados. Deslice la lengüeta que aún está presente en la ranura de la tabla contigua existente. Baje suavemente la tabla en su lugar. Utilice un mazo de goma y un taco para golpear la nueva tabla hasta que quede completamente colocada.
- Coloque un peso sobre el tablón hasta que el pegamento se seque por completo.

DESMONTAJE

Si desea quitar el suelo, retire los tabloncillos uno por uno en el orden inverso a la colocación.